



## Nouvelle aérogare :

# Le saut dans l'espace

L'aéroport Brest Bretagne change de dimension. Avec sa nouvelle aérogare, quatre fois plus volumineuse que l'actuelle, il va offrir bien plus d'espace pour l'accueil des voyageurs et des opérateurs. Avec l'objectif de conforter sa place de premier aéroport breton, Brest Bretagne vise 1,2 million de passagers en 2015.

Le dimanche 9 décembre, vous êtes invités à découvrir cette nouvelle aérogare lors de la journée portes ouvertes avant sa mise en service le mercredi 12 décembre.

Trois questions à Denis Dietschy, l'architecte .....	P. 2
Les nouveautés .....	P. 3-4
Plus de commerces, de services et de parkings .....	P. 6-7
38 destinations en vols directs .....	P. 8-9
Les tour-opérateurs .....	P. 10
Le point de vue des financeurs .....	P. 12
Portraits : ils sont à votre service .....	P. 13
Témoignages .....	P. 14





# Edito

## Aéroport de Brest. Le saut dans l'espace

**Première plate-forme aéroportuaire bretonne**, Brest Bretagne change d'ère. Avec l'ouverture de sa nouvelle aérogare, quatre fois plus vaste que l'actuelle, c'est un véritable saut dans l'espace qui se matérialise, porté par les ailes d'une raie Manta dont le grand bâtiment épouse la forme. Plus d'espace pour les voyageurs et pour les visiteurs, plus d'espace pour les avions, plus d'espace pour tous les employés de l'aéroport, plus d'espace pour de futurs opérateurs... Avec cette nouvelle zone terminale, le projet imaginé et mené par la CCI conforte Brest dans sa place de grande métropole régionale. Nous vous invitons, au long de ce numéro spécial, à une visite guidée pour en prendre toute la mesure.

Coordination : Viamédia  
 Rédaction : Thomas Dao, Vincent Lastennet en collaboration avec le service communication de la CCI de Brest et le service commercial de l'aéroport Brest Bretagne.  
 Photos : Eugène Le Droff, Vincent Lastennet, Thomas Dao, CCI de Brest, DR, Image de Marque  
 Infographies : Image de Marque  
 Mise en page : Le Studio T  
 Tirage : 216 965 exemplaires

Le public découvrira la nouvelle aérogare lors de la journée portes ouvertes du dimanche 9 décembre. Ci-dessus : l'entrée principale.

## L'architecte : "La raie Manta c'est la mer et le ciel"



Denis Dietschy

Trois questions à Denis Dietschy, l'architecte mulhousien, concepteur de la nouvelle aérogare Brest Bretagne.

**Pourquoi avoir donné à l'aérogare cette forme de raie Manta ?**

"La première fois que je suis venu à Brest, j'ai découvert une cité reconstruite à l'architecture monotone. Ce projet était donc pour moi l'occasion de casser cette image figée. Car un aéroport constitue la carte de visite d'une ville. Pour symboliser Brest, il fallait réussir à organiser la rencontre entre la mer et le ciel. La raie Manta évoque merveilleusement ces deux éléments."

**Avez-vous rencontré des difficultés techniques particulières au cours de l'élaboration de cet édifice ?**

"La forme en double courbure imposée par la rencontre de la toiture et de la façade vitrée est une structure assez complexe à

réaliser. Ce fut notre principale difficulté. Mais il y en a eu d'autres, car nous avons voulu poursuivre le parallèle avec la raie jusque dans le détail. D'où la charpente en fer qui rappelle le squelette du poisson, la toiture en zinc prépatiné qui ressemble à la peau d'une raie, la partie publique, située au centre du bâtiment, qui symbolise le cœur de l'animal..."

**Quels sont les thèmes qui ont guidé vos choix architecturaux ?**

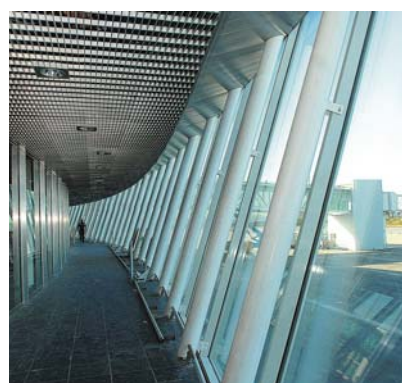
"La sûreté, évidemment. C'est un sujet très prégnant aujourd'hui. L'environnement également, dans l'organisation que nous avons choisi d'appliquer à cette structure. Mais avant tout, nous avons pensé au confort des visiteurs et des passagers."





# Volume et **vue panoramique**

La superficie de l'aérogare - plus de quatre fois celle de l'ancienne - permet d'accueillir les passagers et les visiteurs dans de meilleures conditions. L'immense verrière, sur deux étages, offre une vue imprenable sur les pistes.



**Près de 3000 passagers par jour :** en juin dernier, un nouveau record de fréquentation a été battu sur cet aéroport, portant jusqu'à 2006 le nom de Brest Guipavas et qui, désormais, affiche les couleurs de Brest Bretagne, appellation régionale à la mesure de ses ambitions. Avec un trafic actuel proche de 900 000 voyageurs par an, il occupe la 15<sup>e</sup> place du classement national (sur 50 ouverts au trafic commercial) et ambitionne de poursuivre son ascension pour atteindre 1,2 million de passagers en 2015. Et plus dans le futur, le bâtiment étant conçu pour permettre une extension à 1,8 million de voyageurs.

**Surface quadruplée**  
"Quand on compare les deux aéroports, le changement saute aux yeux" explique Michel Roussel, di-

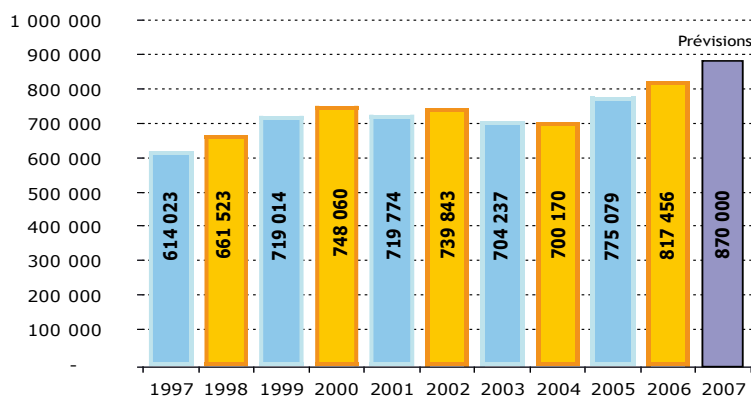
recteur de l'aéroport Brest Bretagne. L'ancienne a vu des millions de passagers défiler dans des conditions parfois un peu précaires quand, aux lignes régulières, venait s'ajouter le flot des lignes vacances. La salle d'embarquement était souvent encombrée. Avec la nouvelle aérogare, la surface passe de 4 300 m<sup>2</sup> à 20 000 m<sup>2</sup>, les modestes baies vitrées sont abandonnées pour de grands puits de lumière et les étroits passages font place à de grands couloirs de circulation. On mesure tout le changement quand on sait qu'il sera désormais possible d'aller de sa voiture à l'avion, sans mettre le nez dehors." Parking souterrain, ascenseur, salle d'embarquement, passerelle couverte, cabine de l'appareil... Quand la météo est capri-

cieuse, c'est un véritable itinéraire de luxe, jusqu'ici inconnu à la pointe bretonne, qu'offrent les nouvelles installations.

### Vue sur les avions

Aux heures de pointe, l'aérogare peut accueillir jusqu'à 800 passagers au départ, 700 à l'arrivée et 2 000 personnes simultanément dans la zone publique. Les voyageurs ne sont pas les seuls à bénéficier de bien meilleures conditions d'accueil. Les visiteurs, eux aussi, peuvent rêver comme Bécaud jadis à Orly quand il voyait s'envoler des avions vers tous les pays. Une immense verrière offre une vue panoramique sur les pistes où peuvent évoluer jusqu'à huit appareils dans le même créneau horaire.

Le trafic passagers de l'aéroport Brest Bretagne depuis 10 ans :

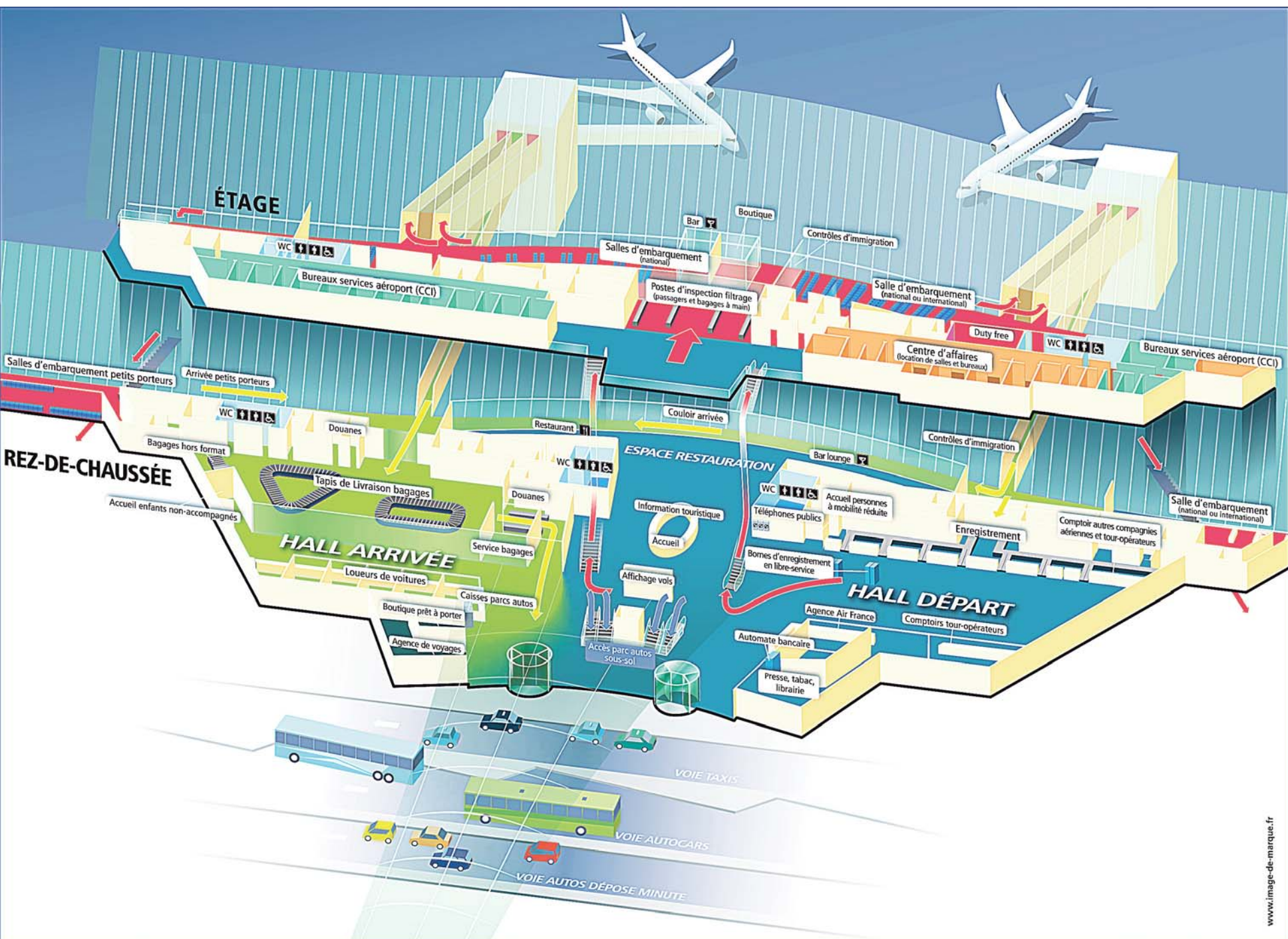


## Respect de l'environnement

Les concepteurs de la nouvelle aérogare ont visé à limiter les impacts d'une telle construction sur l'environnement. La performance des matériaux d'isolation, thermique et phonique, leur durabilité au service d'une architecture qui privilégie la transparence et la lumière naturelle, inscrivent ce bâtiment dans une démarche de haute qualité environnementale (HQE).

La limitation de perte d'énergie était un impératif. "Il fallait clore le maximum d'entrée et limiter les échanges d'air avec l'extérieur, explique François Madec, responsable technique du projet à l'aéroport (CCI Brest). C'est pourquoi nous avons choisi de placer sur l'accès principal, depuis le parvis, deux imposantes portes tournantes. Lorsque l'on pénètre dans le hall, l'intérieur reste protégé." Pour aller plus loin, des buses de soufflage chauffent l'ensemble du terminal. "Nous avons opté pour une technique de free cooling : l'été, il n'y a pas de climatisation. L'hiver, l'air froid est aspiré et passe sur des échangeurs thermiques redistribuant de l'air chaud. Ainsi, une température constante comprise entre 19 et 22° C règne toute l'année dans le bâtiment. On chauffe et on rafraîchit."

Même la récupération des eaux de pluie provenant des 1000 m<sup>2</sup> de verrière a été prise en compte. Elle servira notamment à arroser les espaces verts.





Conçue avec et pour les  
**handicapés**



L'association des paralysés de France a participé à la conception de la nouvelle aérogare. Les places de parking sont donc larges et suffisamment proches de l'entrée du bâtiment. Les portes automatiques et les ascenseurs permettent aux passagers à mobilité réduite de traverser sans aucune entrave tous les niveaux de l'aérogare. Et pour accéder à l'avion, "les passerelles apportent un plus considérable", affirme Thierry Duval. Le responsable local de l'association se félicite du travail effectué : "Les personnes handicapées pourront bénéficier des mêmes prestations que tout un chacun. Et dans les mêmes conditions. C'est ça, la définition de l'accessibilité".

La nouvelle aérogare  
**en chiffres**

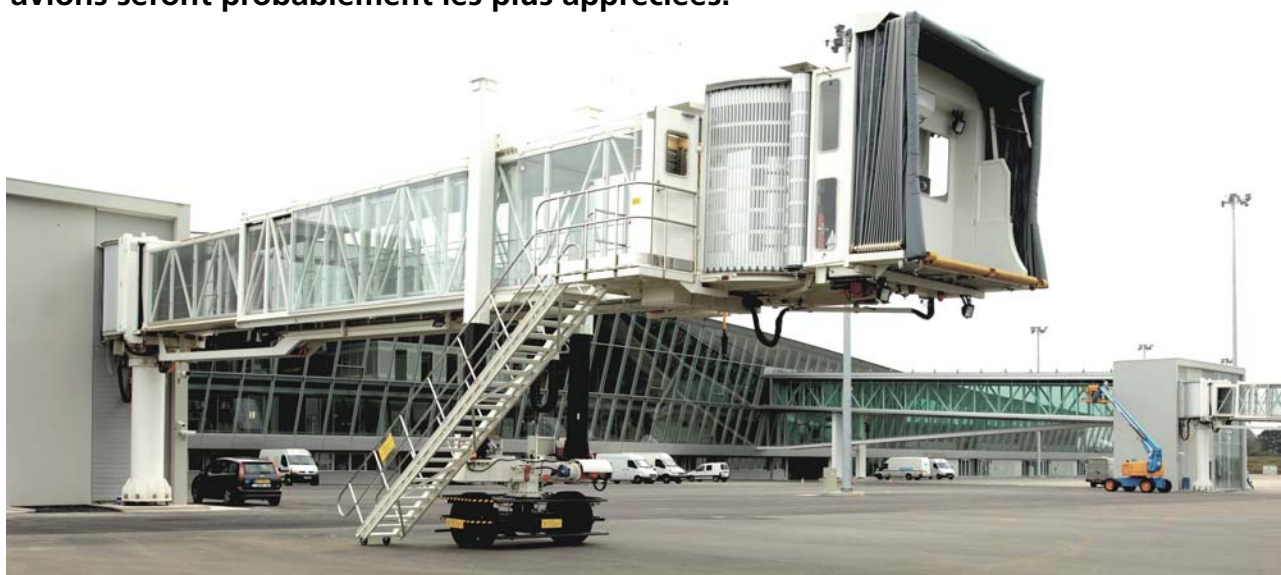
- **20 000 m<sup>2</sup> de surface**  
(plus de quatre fois la superficie de l'ancienne)
- **19 mètres de hauteur et 220 m de long sur 3 niveaux**
- **300 m<sup>2</sup> de surface pour le poste d'inspection filtrage**
- **400 portes environ**
- **9 000 m<sup>2</sup> de toiture recouverte de zinc**
- **5 300 m<sup>2</sup> de façade dont 2 500 m<sup>2</sup> du côté piste**
- **15 000 m<sup>3</sup> de béton**
- **570 tonnes d'acier**
- **800 tonnes de charpente métallique**
- **1 200 places de parkings voitures supplémentaires** (dont 430 couvertes sur 2 niveaux) **soit 2 500 places au total**
- **2 passerelles télescopiques pour l'accès aux avions moyens et gros porteurs depuis les salles d'embarquement** (possibilité d'en raccorder 2 supplémentaires)
- **9 portes d'embarquement**

**Le chantier**  
*en chiffres*

- **Une soixantaine d'entreprises représentant 30 corps de métiers sont intervenues sur le chantier débuté en mai 2005.**
- **200 ouvriers ont travaillé au plus fort du chantier.**
- **Le gros œuvre a été confié à trois entreprises du bassin brestois : Mab construction, Courté et Marin.**

# Passerelles pour le ciel

Pouvant accueillir jusqu'à 2.000 personnes simultanément dans le hall public, la nouvelle aérogare comporte de nombreuses nouveautés. Les passerelles d'accès aux avions seront probablement les plus appréciées.



Le nouveau terminal peut recevoir jusqu'à huit avions en même temps sur le tarmac. Neuf portes d'embarquement sont fonctionnelles.

**A droite toute !**

A la manière d'un giratoire routier, le flux entrant ou sortant des passagers dévie sur la droite. Une habitude qui n'est pas inconsiderée encore une fois. Sachant que 80 % des usagers empruntent la même voie de circulation, l'aire des enregistrements se situe logiquement, dans cette partie droite de l'aérogare. Le personnel aéroportuaire peut y recevoir jusqu'à 800 passagers

au départ. A l'inverse, 700 arrivants accèdent à leurs bagages, également par la droite. Sans encombrements. Un filtre (à sens unique), évitant aux intrus de remonter à contresens le circuit d'arrivée, doit être franchi avant de retrouver les tapis roulants.

**Passerelles pour le septième ciel**

Les deux pré-passerelles fixes présentent un caractère parfaitement innovant. Elles constituent un véritable pont vers les avions moyens et gros porteurs, essentiellement à destination de Paris et de l'étranger. Et voici les deux antennes

de la raie Manta aperçues en vol. Ainsi, entrés dans l'aérogare par le parking couvert, les voyageurs accèdent aux avions sans subir la moindre goutte de pluie. La fonctionnalité de ces passerelles (équipées d'ascenseurs) est intéressante d'un autre point de vue : comme sur l'ensemble de l'aéroport, l'accès handicapé est parfaitement considéré (cf encadré ci-contre). L'amélioration est flagrante. Plus besoin de descendre de contraignantes marches pour arriver aux pieds de l'échelle accolant les avions moyens et gros porteurs. L'accès est désormais direct par des voies planes.

# Priorité à la sécurité

L'aérogare Brest Bretagne intègre dès sa conception les normes les plus rigoureuses de sûreté aéroportuaire, mises en place après le 11 septembre 2001. Rien n'échappe à la vigilance de l'équipe de Sûreté - Sécurité de l'aéroport.



**800 bagages à l'heure**

Dès sa conception, l'aérogare a intégré les nouvelles normes et réglementations en vigueur, "à la différence des terminaux nés avant 2001, qui se sont adaptés aux directives, aux dépens du confort. Une fois enregistrés, les bagages circulent en zone totalement sécurisée" jusqu'à leur récupération sur les tapis. 800 bagages peuvent être traités par heure. Plus d'automatisation et de haute technologie, moins d'erreurs possibles.

Il faut d'emblée bien faire le distinguo entre les deux services placés sous la responsabilité de Dominique Cottenceau, responsable CCI sûreté-sécurité à l'aéroport. "Quand on parle de sécurité, on parle en particulier des pompiers et gendarmes présents sur la zone. Ils interviendront en moins de trois minutes quel que soit l'endroit de l'aéroport et le moment. La sûreté consiste à mettre en œuvre toutes les mesures visant à interdire tout acte illicite et tentative de malveillance.

En découle le degré d'application des plans de sûreté comme vigipirate. Titres d'accès et bagages passent sous les yeux des agents de sûreté aux postes d'inspection filtrage. Ils doivent tout identifier. Sans aucune alternative possible, passagers, équipages et personnel empruntent ces postes de filtrage. L'inspection au peigne fin du moindre détail du terminal fait aussi partie de notre travail de tous les instants, dans l'ombre du mouvement permanent".

**SOYEZ PRÉVOYANT !**

Nouveau bâtiment beaucoup plus grand, circuits plus longs, nouveaux services en salles d'attente d'embarquement... Soyez prévoyant ! Quelques minutes d'avance sur l'heure limite d'enregistrement (indiquée sur le coupon de vol) vous donneront le confort et la garantie de l'embarquement... sans stress ajouté.



# Brest, métropole océane

Métropole d'un bassin d'emploi de 380 000 personnes, Brest rayonne par ses activités et services sur un territoire de près d'un million d'habitants sur l'ensemble de la Bretagne occidentale.

Des projets audacieux dessinent la métropole de demain : aménagement du Plateau des Capucins en coeur de ville, création d'un nouveau port de plaisance et d'escale au pied du château, réalisation d'un tramway...

Un cadre de vie hors du commun et préservé, une vie culturelle foisonnante, Océanopolis, Brest 2008 - la fête internationale de la mer et des marins - font de Brest et de la pointe Finistère une destination touristique de premier plan.

**La nouvelle aérogare** s'inscrit dans cette volonté d'affirmer Brest comme une destination économique, culturelle et touristique unique en France.

[www.brest-metropole-oceane.fr](http://www.brest-metropole-oceane.fr)

**Brest**  
métropole océane  
COMMUNAUTÉ URBAINE

## Carlson Wagonlit Voyages

## ACTA voyages

Fort de plus de 300 agences en France, le réseau Carlson Wagonlit Voyages compte deux marques commerciales sur l'Ouest - Carlson Wagonlit Voyages mais aussi Acta Voyages - dans le cadre d'un partenariat tissé avec le Crédit Mutuel de Bretagne, 1<sup>ère</sup> banque régionale. Carlson Wagonlit Voyages allie la puissance d'achat du 1<sup>er</sup> distributeur de voyages en France et dans le monde à la proximité d'un réseau d'agences très dense.

**FIABILITÉ & COMPÉTITIVITÉ**

Nos conseillers voyages mettent leur expertise au service d'une clientèle de particuliers et de professionnels (entreprises, administrations, associations...)

**CONSEIL & EXPERTISE**

L'appartenance au réseau Carlson Wagonlit Voyages, leader français et mondial de la distribution de voyages, assure à notre clientèle la sécurité des opérations et la compétitivité de nos tarifs. En dépit de la compétitivité de nos prix, nous ne faisons aucun compromis sur la qualité de nos prestations.

### CLIENTS PARTICULIERS

- Profonde connaissance et parfaite maîtrise de l'offre touristique disponible au départ de la région.
- Sélection rigoureuse des produits des plus grands voyagistes sur le critère du meilleur rapport qualité/prix au départ de la région.

### CLIENTS PROFESSIONNELS

- Gestion des déplacements professionnels des salariés des entreprises et des administrations de la région.
- Apport de solutions technologiques assurant l'optimisation des budgets « voyages » de la clientèle.

### CLIENTS GROUPES

- Conception et organisation de séminaires et congrès.
- Organisation de voyages de groupes (comité d'entreprise, association...)

le monde vous tend la main



### NOS COMPÉTENCES

Organisation de voyages individuels et de groupes au départ de l'aéroport Brest Bretagne et des aéroports régionaux

- Réservation et vente de titres de transport : air, fer, mer
- Séjours touristiques, location d'appartements en France et à l'étranger
- Circuits et croisières
- Voyages organisés ou sur mesure, individuels et groupe
- Organisation de séminaires, de spectacles...
- Locations de voitures, réservations d'hôtels, de spectacles
- Liste de mariage, anniversaire, départ en retraite, chèques cadeaux...



**PRIX  
QUALITÉ  
CONSEIL**



Venez découvrir notre sélection automne/hiver dans l'une de nos agences :

**ACTA voyages**

**BREST - 0820 000 090 \***

**0820 825 671 \***

**LANDERNEAU - 0820 887 801 \***

**LORIENT - 0820 850 357 \***

**PONT L'ABBE - 0820 320 882 \***

**QUIMPER - 0820 399 540 \***

**SAINT BRIEUC - 0820 322 917 \***

**VANNES - 0820 366 325 \***

**Carlson Wagonlit Voyages**

**BREST - 0826 825 508 \***

**VANNES - 0826 825 526 \***

\* 0.15 € TTC la minute



La classe affaires



Sur les plans de la nouvelle aérogare, près de 150 m<sup>2</sup> sont réservés au centre affaires. Cet espace inédit, situé au premier étage, est modulable en fonction de la demande. C'est-à-dire qu'il peut être décomposé en plusieurs salles distinctes, dont la surface unitaire est comprise entre 13 et 120 m<sup>2</sup>. Chacune d'entre elles dispose d'un équipement haut de gamme. Et une cuisine adaptée permet de proposer un service de restauration rapide aux heureux bénéficiaires. Quelle est la clientèle visée ? Les sociétés de la région souhaitant organiser des réunions ou des entretiens, les hommes d'affaires cherchant un espace de travail et les personnalités désirant profiter d'une salle d'attente améliorée. Les bureaux et salles peuvent être loués à l'heure, à la demi-journée ou à la journée.

# Des boutiques couleur Bretagne

A la place de l'unique tabac-librairie-souvenirs (70 m<sup>2</sup>) de l'ancienne aérogare, on trouve désormais quatre espaces commerciaux d'une superficie totale de 400 m<sup>2</sup>. Des livres aux vêtements, les produits estampillés Bretagne sont à tous les rayons.

Les quatre boutiques sont gérées par Anne Quentel, une habituée de l'aéroport puisqu'elle gère depuis 25 ans l'espace presse, unique magasin de l'ancienne aérogare. "La gestion des quatre nouveaux commerces se fait en partenariat avec Armor Lux" précise-t-elle.



Anne Quentel

## 400 m<sup>2</sup> de linéaires

Deux de ses boutiques sont installées dans le hall public. La première, joliment nommée *Passerelle 747*, est située sur la droite, à l'entrée. Les rayons de cet espace tout en longueur, d'une superficie de 203 m<sup>2</sup> sont garnis de magazines, journaux, best-sellers et paquets de cigarettes, entre autres marchandises de consommation courante. Juste en face, près de l'agence de voyages Salaün Holidays, la boutique *Terre d'Armor* (88 m<sup>2</sup>) met

en valeur les dernières collections de la marque *Terre et Mer* d'Armor Lux. Du prêt-à-porter de qualité, estampillé "Breizh attitude".

Anne Quentel a choisi d'installer *Escale 380*, son troisième commerce, juste derrière les postes d'inspection filtrage, au premier étage, sur la terrasse panoramique. "C'est un endroit superbe. La boutique fait 70 m<sup>2</sup>. Elle est entièrement vitrée et accolée à un espace restauration" explique la commerçante. On y trouve toute une gamme de produits bretons (textile marin *Armor Lux* et textiles de maison, cadeaux) et des journaux et magazines.

Enfin, l'incontournable espace réservé aux produits détaxés, baptisé *Duty Free Shop*, est également implanté à l'étage, en zone internationale. Il propose 43 m<sup>2</sup> de linéaires de parfums, de cigarettes et d'alcool, vendus à 50% du prix généralement constaté. Cette nouvelle offre commerciale devrait ravir les amateurs de shopping. Avec l'offre de restauration, également enrichie et diversifiée (lire ci-dessous), la nouvelle aérogare se prête fort bien aux visites familiales. Une idée : stationnez sur le parking P3 (première heure gratuite), puis déjeunez sur le pouce ou autour d'une bonne table, le tout avec vue imprenable

sur la piste ; faites un détour par les boutiques avant d'assister aux décollages ou atterrissages depuis l'immense baie vitrée panoramique. Profitez-en pour vous renseigner sur les destinations au départ de Brest auprès des comptoirs des compagnies aériennes et voyagistes.

## HORAIRE D'OUVERTURE

- *Passerelle 747* (niveau 1) : presse, livres, tabac, produits régionaux et vêtements (*Armor Lux* et Bermudes). Ouvert de 5 h 30 à 21 h, 7 jours/7.
- *Terre d'Armor* (niveau 1) : prêt-à-porter *Armor Lux*, accessoires, bijoux. Ouvert de 9 h 30 à 19 h tous les jours sauf le dimanche (11 h - 19 h).
- *Escale 380* (niveau 2) : produits "pure Bretagne authentique", textile marin *Armor Lux* et de maison, cadeaux, presse. Ouvert de 5 h 30 à 21 h, 7 jours/7 sauf le dimanche (11 h - 19 h).
- *Duty Free Shop* (niveau 2) : produits détaxés, articles divers. Ouvert selon la programmation des vols vacances sur les destinations hors Union européenne.

# Trois espaces de restauration

Voyageurs et visiteurs ont le choix entre deux bars et un restaurant pour boire un verre, manger sur le pouce ou autour d'un bon plat, tout en profitant d'une vue imprenable sur la piste.



"Tout ce qui se mange et se boit sur l'aéroport, c'est la société Eliance qui le propose", indique Eric Duffour, son directeur, lauréat de l'appel d'offres du marché de la restauration de l'aéroport. Nous fournissons une large gamme de produits de restauration accessible à toutes les bourses". Pour matérialiser cette offre, le patron de la société Eliance emploie une vingtaine de salariés et annexe trois espaces de l'aéroport : les deux premiers sont situés en zone publique et le dernier en zone réservée.

## Terre et mer

Au fond du hall public, face à la piste d'atterrissage, le fleuron de cette

brigade du goût offre 90 places assises. Ce restaurant, baptisé *Terre et Mer*, comble les gastronomes grâce à un concept assez novateur. "Le client compose lui-même sa formule. L'addition est calculée selon le nombre de plats choisis et non selon la composition de ceux-ci. Et chaque jour, la carte est modifiée en fonction de l'arrivée des produits frais", expose le patron d'Eliance.

## Kafé Britt

De l'autre côté de l'allée, on peut boire un verre ou se restaurer sur le pouce, en dégustant un sandwich, un croque-monsieur ou une crêpe faite main. Kafé Britt, bar-lounge aux 125 places assises, offre aux voyageurs et

aux adeptes de l'apéritif un espace agréable meublé de canapés et de fauteuils en cuir.

## Bagad Café

Aux personnes enregistrées, en attente de départ, la société Eliance propose le *Bagad Café*, un bistrot contemporain d'une cinquantaine de places assises. Il est implanté au premier étage, juste derrière les postes d'inspection filtrage, précisément au centre de la terrasse panoramique. "Le client a le nez collé aux avions", exagère à peine Eric Duffour. Et il peut dans ce cadre idyllique goûter à toutes les prestations classiques d'un bar traditionnel.

## HORAIRE D'OUVERTURE

7 jours sur 7

Restaurant *Terre et Mer* (niveau 1, rez-de-chaussée) : 11h30 - 14h / 19h - 21h30

Bar-lounge *Kafé Britt* (niveau 1) : 7h30 - 20h

*Bagad Café* (niveau 2, étage) : 5h30 - 21h

## Enfants non accompagnés : voyager en toute sécurité

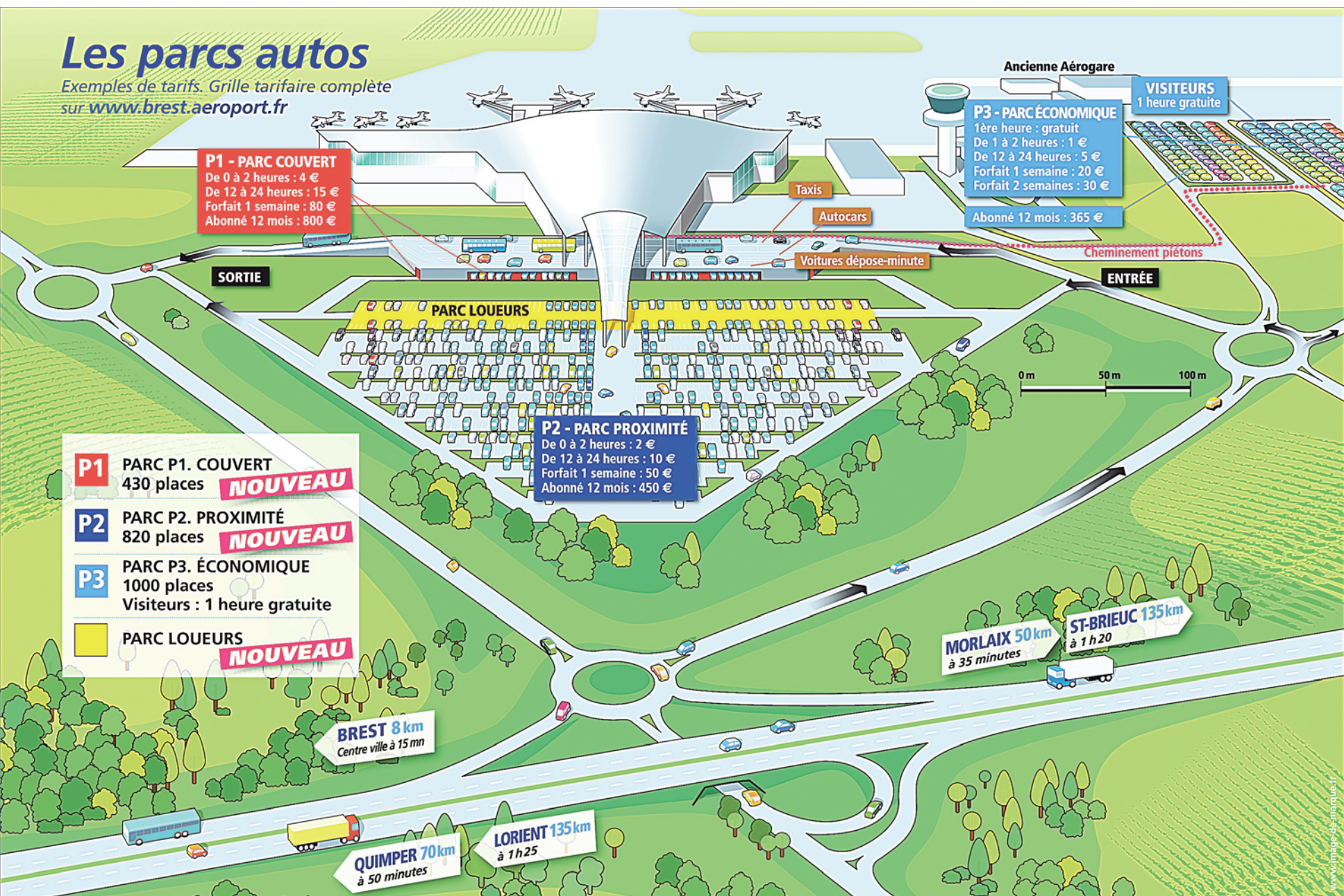


Vous souhaitez que votre enfant prenne l'avion seul ? C'est facile. La nouvelle aérogare dispose d'un espace UM (Unaccompanied minors ou enfants non accompagnés) parfaitement sécurisé. Il s'agit d'une salle d'attente spécialement aménagée située dans la zone d'arrivée. Les hôtesses y conduisent les enfants dès la sortie de l'avion. Les adultes chargés de les accueillir à Brest devront montrer patte blanche avant d'y accéder. Pour bénéficier de ce service simple et efficace, il suffit d'emprunter un vol régulier Air France, Airlinair, Flybe, Jetairfly ou Corsairfly.



## Les parcs autos

Exemples de tarifs. Grille tarifaire complète sur [www.brest.aeroport.fr](http://www.brest.aeroport.fr)



- P1** PARC P1. COUVERT  
430 places **NOUVEAU**
- P2** PARC P2. PROXIMITÉ  
820 places **NOUVEAU**
- P3** PARC P3. ÉCONOMIQUE  
1000 places  
Visiteurs : 1 heure gratuite
- PARC LOUEURS**  
**NOUVEAU**

**P1 - PARC COUVERT**  
De 0 à 2 heures : 4 €  
De 12 à 24 heures : 15 €  
Forfait 1 semaine : 80 €  
Abonné 12 mois : 800 €

**P2 - PARC PROXIMITÉ**  
De 0 à 2 heures : 2 €  
De 12 à 24 heures : 10 €  
Forfait 1 semaine : 50 €  
Abonné 12 mois : 450 €

**P3 - PARC ÉCONOMIQUE**  
1ère heure : gratuit  
De 1 à 2 heures : 1 €  
De 12 à 24 heures : 5 €  
Forfait 1 semaine : 20 €  
Forfait 2 semaines : 30 €  
Abonné 12 mois : 365 €

**VISITEURS**  
1 heure gratuite

## Halte Express au «dépose minute»



Le parvis, à son entrée, se sépare en trois zones. L'une pour les transports en commun, la deuxième pour les taxis, et la zone "dépose minute" pour les particuliers. Le circuit est ainsi mieux organisé pour les professionnels, ce qui ravira les taxis. Tous les utilisateurs du parvis apprécieront également d'être à l'abri des intempéries.

# Parkings de 2500 places : 1200 places supplémentaires dont 430 couvertes

- P1** **Au sec, vraiment protégés**  
Innovant, le parking couvert (P1), tant attendu par les voyageurs. L'avion est enfin accessible, sans la moindre goutte de pluie, sans le moindre vent fripon. Situé sous l'esplanade du parvis, les usagers ont accès à 430 places réparties sur les deux étages du P1. Celui-ci est relié au centre du hall public de l'aérogare par un ascenseur et des escalators.
- P2** **Un pied dans l'avion**  
Le P2 met à disposition 820 places, dont 12 places réservées aux personnes handicapées. L'allée centrale, symbolisant la queue de la raie Manta, protège les visiteurs. Une rampe handicapée y sert de guide jusqu'à l'entrée principale.
- P3** **Place à l'économique**  
Le P3 dispose de 1000 places, avec 1 h d'accès gratuit. Des tarifs économiques à la journée ou à la semaine sont proposés.

### BREST HELICOPTÈRE

BAPTÊMES - FORMATION DE PILOTES PRIVÉS  
VOLS PHOTOS



Aéroport Brest Bretagne  
29490 GUIPAVAS  
Tél. 06 60 29 09 93  
Tél./Fax 02 98 32 09 06

Association des Pilotes d'Hélicoptère du Finistère  
[www.aphf.new.fr](http://www.aphf.new.fr) - e-mail : [aphf@wanadoo.fr](mailto:aphf@wanadoo.fr)

- Des abonnements sont en vente pour tous les parcs de stationnement. Renseignement : 02 98 32 01 37
- La restitution des voitures en location s'effectue dans la zone loueurs (Hertz, Avis, Europcar, Loc n' Go, National Citer). 200 places sont disponibles.



## Quelques Bons Plans

### Date limite, 42 jours

Air France propose toute une gamme de prix sur ses vols. Pour profiter des meilleurs tarifs pensez à réserver 42 jours à l'avance. S'il ne faut retenir qu'un chiffre, c'est celui-ci.

### Parking bas prix

Le parc P3 économique, situé devant l'ancienne aérogare, propose des formules de stationnement à la semaine très compétitives. Renseignez-vous sur : [www.brest.aeroport.fr](http://www.brest.aeroport.fr)

### Londres, cet hiver.

Le plus court chemin pour rejoindre la capitale britannique cet hiver consiste à emprunter la ligne directe sur Birmingham : une correspondance en train rapide, au départ de l'aéroport, vous mènera au cœur de la City en moins d'1h30.



### Restauration

Un menu à la carte ! Le restaurant *Terre et Mer* situé au rez-de-chaussée de l'aérogare propose une tarification innovante. L'addition globale présentée au client est calculée en fonction du nombre de plats choisis et non en fonction de leur composition. En plus, si vous ne prenez pas l'avion, le parking vous sera offert. Bon appétit !

# Vendeurs d'évasion

Ils sont les organisateurs de vos vacances. Marmara, Fram, Salaün Holidays... Au total, une vingtaine de tour-opérateurs proposent des départs de Brest, dont les brochures sont distribuées en agence de voyages. Leurs prix négociés vous assurent de faire d'excellentes affaires.



Leur métier consiste à affréter des vols vacances, à acheter des prestations terrestres (hébergement, excursions...) et à assembler le tout. Leur connaissance du terrain et leur expertise fait qu'ils sont un maillon essentiel dans la chaîne de l'industrie touristique. "Les destinations proposées au départ de Brest se situent pour la plupart à l'étranger, sur le bassin méditerranéen et parfois bien plus loin comme Dakar, Tenerife, Pointe-à-Pitre explique Jérôme Le Bris, en charge du développement commercial de l'aéroport. "Leur offre s'est beaucoup diversifiée ces dernières années : ainsi, pour la première fois, des départs ponctuels sur l'Europe de l'Est dont Prague et Saint-Petersbourg, ont été proposés en 2007." Au total, ce sont 22 destinations vacances qui sont accessibles en vols directs au départ de l'aéroport Brest Bretagne, faisant le bonheur des Finistériens mais pas seulement : en effet, sur les parkings de l'aéroport, on remarque une forte croissance du nombre de voitures immatriculées en 22 ou 56. Lorient et Saint-Brieuc ne sont même pas à 90 minutes de route, et la semaine de parking ne coûte que 20 euros sur le parc économique. Pour les destinations qui ne sont pas

desservies en vols directs, et notamment les circuits long-courrier, les agences de voyages proposent en général un pré-acheminement aérien sur Paris à moindre coût ; une solution très pratique pour éviter les retours longs et difficiles en train ou en voiture... et aussi pour cumuler des miles sur Air France qui permettent de repartir plus vite en vacances !

Sur un seul et même vol vacances peuvent cohabiter plusieurs tour-opérateurs : on parle alors d'un co-affrètement. Les compagnies aériennes sur lesquelles s'appuient ces chaînes de vols répondent toutes aux normes de sécurité les plus strictes. Certaines

ont développé un modèle économique innovant, à l'instar d'Europe Airpost qui achemine votre courrier la nuit sur Paris et qui vous transporte le jour vers le lieu de vos vacances ! Les avions volent ainsi davantage, ce qui permet de réduire le coût des affrètements, au grand bénéfice des clients.

La frontière entre compagnies charters et compagnies régulières est aujourd'hui beaucoup moins hermétique qu'auparavant : ainsi, Régional, compagnie filiale à 100% du groupe Air France, effectue des vols charters pour le compte de tour-opérateurs (notamment sur Ibiza) qui viennent compléter les vols réguliers constituant son cœur de métier.

Enfin, le paysage des lignes touristiques ne saurait être complet sans évoquer les fameuses compagnies *low-cost* : celles-ci exploitent des lignes régulières à bas tarifs qui sont commercialisées uniquement en vols secs. Ainsi, pour des séjours professionnels, culturels, sportifs ou festifs, cinq lignes anglaises (Manchester, Birmingham, Exeter, Southampton et Londres, les deux dernières étant saisonnières) sont proposées aux Bretons à l'aéroport Brest Bretagne par les compagnies Flybe et Ryanair. De même, pour un week-end sur la Côte d'Azur, pourquoi ne pas emprunter la ligne régulière de Jetairfly qui met Toulon à un coup d'aile de Brest !

### LES TOUR-OPÉRATEURS SUR L'AÉROPORT BREST BRETAGNE

- Acta Voyages
- Aeroviaggi
- Amplitude
- Austro / EuroPauli
- Club Med
- Exotismes
- Fram
- Go Voyages
- Héliades
- Inexco Voyages
- Jet Tours
- Look Voyages
- Marmara
- Mille Lieux
- National Tours
- Nouvelles Frontières
- Ollandini
- Salaün Holidays
- Sangho
- Sti
- Top of Travel
- Tour Indicom Voyages
- Tourinter
- Travel Europe
- Tui France
- Voyages Internationaux



## Véhicules anti-incendie et de Secours



SIDES, 1er constructeur français de véhicules de lutte contre l'incendie et de secours, apporte sa contribution pour une maîtrise plus efficace de la sécurité.

SIDES - 182 rue de Trignac - B.P 146 - 44603 Saint-Nazaire Cedex  
Tél. 02 40 17 18 00 - Fax 02 40 17 18 60 - [www.sides.fr](http://www.sides.fr) - [contact@sides.fr](mailto:contact@sides.fr)

## UN NOUVEL AÉROPORT



## UNE NOUVELLE AGENCE DE VOYAGES



### Venez découvrir notre agence de voyages

Profitez de l'expertise SALAÜN Holidays pour organiser vos voyages et vos déplacements : service Business Travel, voyages pour les individuels ou les groupes constitués, prestations sur-mesure...

**SERVICE PLUS TRANSFERTS COMPRIS**  
VILLE DE DÉPART-AÉROPORT DE DÉPART  
POUR TOUS LES CIRCUITS SALAÜN HOLIDAYS

### Nous mettons à votre disposition :

- notre production de circuits et séjours longs et moyens courriers,
  - les meilleurs tours opérateurs nationaux et internationaux :
- Marmara droit au voyage FRAM Le plaisir en grand Jet tours TUI KUONI LOOK VOYAGES
- nos services de billetteries air, mer, train, AIR FRANCE
  - nos services de réservation d'hôtels et de location de voitures...

COMPLICITÉ ET PROXIMITÉ DE VOTRE VOYAGISTE POUR UNE QUALITÉ DE SERVICE RECONNUE !  
Renseignements au 02 98 73 05 77 - [www.salaun-holidays.com](http://www.salaun-holidays.com)



# Brest Tôlerie

## Un sous-traitant de 1<sup>er</sup> rang

De la conception à l'assemblage final, Brest Tôlerie réalise tous produits de tôlerie fine pour le compte de grands groupes industriels. Elle dispose d'un personnel qualifié et autonome ainsi que d'un outil de production performant qui lui permet de s'imposer comme un sous-traitant de 1<sup>er</sup> rang. Son credo : qualité et traçabilité.

Créée en 1980, Brest Tôlerie est installée à la Pointe du Diable sur le Technopôle Brest-Iroise où elle emploie 80 personnes. Elle fait partie du groupe Thierry Vigouroux avec Métal Iroise (escaliers, grilles...), Brest Méca (mécanique de précision) et Vivr'inox (gardes corps, rampes, escaliers inox et bois). Un groupe qui ne cesse de progresser et qui a récemment investi 3 M€ pour une extension de son outil industriel (de 6 000 à 9 000 m<sup>2</sup>).

### GRANDES SÉRIES EN INOX OU ALUMINIUM

Renommée pour sa collaboration avec l'industrie aéronautique (les boîtes contenant les masques à oxygène sont fabriquées ici), ses carnets de commande font néanmoins état de nombreuses références. Citons les paniers en inox pour stériliser les instruments de chirurgie, les capots et carters de groupes électrogènes notamment pour SDMO, des supports de téléphones portatifs pour l'armée, des éléments de portes de vérandas... la liste est longue de tous ces produits travaillés ici principalement en inox et en aluminium sur de grandes séries (jusqu'à 10 000 pièces).



### ENTREPRISE CITOYENNE

Autant de performances industrielles permises par une organisation pointue, associée à des méthodes de management réduisant volontairement l'encadrement (il n'y a pas de chef d'atelier) au profit d'une responsabilité accrue pour les salariés, lesquels bénéficient d'intéressantes conditions de travail. Il est vrai que cette entreprise citoyenne est réputée pour privilégier l'emploi sur la région et faire progresser les projets locaux.

### PRÉVOIR L'ENCHAÎNEMENT DES OPÉRATIONS

Tout commence par le bureau "développement programmation". C'est là que l'on passe de la pièce à plat sur le papier à la vision en volume. Sur leurs écrans, les programmeurs positionnent les pièces à produire et prévoient l'enchaînement des opérations (découpe, pliage, assemblage...).

Ensuite, sous la conduite de techniciens qualifiés tout le process industriel va se mettre en marche. Les très complexes poinçonneuses à commande numérique, dont le coût peut atteindre 1 M€, vont découper les tôles sous la responsabilité du poinçonneur.

Puis les plieurs vont placer les pièces découpées entre les mâchoires des presse-plieuses. Machines dont les capacités et les performances autorisent plusieurs pliages successifs sans reprogrammation.

### PRÉCISION MAXIMALE

Vient alors le tour de l'assemblage. Selon les commandes, les différents éléments sont soudés ou rivetés grâce à une technologie s'appuyant sur le laser, dont la précision est maximale.

Enfin, dernier maillon de cette chaîne industrielle, les produits sont peints aux couleurs des clients (bleu pour SDMO, kaki pour l'armée...) avant d'être montés et de recevoir leurs accessoires (poignées, fixations...). Un professionnalisme impressionnant. ■



P-dg : Thierry Vigouroux

Directeur : Martial Pautonnier

Effectif : 80 personnes

Entreprise certifiée ISO 9001

### Contact

Brest Tôlerie

Technopôle Brest Iroise

Site de la Pointe du Diable

29280 PLOUZANÉ

Tél. : 02 98 05 21 51

Fax : 02 98 05 03 44



## QUALITÉ ET TRAÇABILITÉ AU CŒUR DE L'ENTREPRISE

Brest Tôlerie est certifiée ISO 9001, une certification réexaminée tous les trois ans. Elle réalise un audit interne tous les mois et une visite de contrôle chaque année. La qualité est une préoccupation partagée par tous et qui se vit au quotidien. Il est vrai qu'ici peut-être plus qu'ailleurs on n'a pas le droit à l'erreur. Chacun a bien conscience du désastre que pourrait, par exemple, provoquer une ouverture défectueuse d'une boîte à masques oxygène en cas d'avarie sur un avion. Ainsi, un poinçonneur vérifie systématiquement lui-même la pièce qu'il a produite.

Une qualité qui ne saurait faire l'économie de la traçabilité. Celle-ci est totale, de la plaque de métal au produit fini, permettant inmanquablement de repérer la trace d'une défaillance et d'en déterminer la source. Du sérieux.



Thierry Vigouroux



## La vitrine d'une métropole



**Jacques Kuhn**  
Président de la CCI de Brest

"La chambre de commerce et d'industrie de Brest, établissement public de l'Etat, a notamment pour mission la gestion de grands équipements publics" explique Jacques Kuhn, président de la CCI de Brest. "C'est le cas de l'aéroport, qu'elle a créé et qu'elle gère depuis 70 ans en assurant son exploitation commerciale,

son développement et sa promotion. Pendant toutes ces années, nous n'avons cessé d'investir pour anticiper et répondre au développement de l'aéroport. De 1972 à 1986, nous avons agrandi la piste d'atterrissage et l'aérogare. En 1992, nous avons permis aux gros porteurs de s'y poser en portant la piste à 3 100 m et en l'équipant d'un système d'atterrissage tous temps. Un an plus tard, nous construisions une aérogare de fret et en 1998, nous agrandissions à nouveau l'aérogare. Aujourd'hui, c'est une construction totalement nouvelle que nous mettons en service. Cette aérogare était devenue indispensable, tant pour répondre à l'accroissement du trafic qu'à sa nouvelle typologie marquée par des avions de tailles différentes, des fréquences plus importantes et davantage de destinations. Elle intègre dès sa conception les dernières normes de sûreté aéroportuaire, mises en place après le 11 Septembre. Elle constitue un outil majeur du développement et de l'attractivité de Brest et de la Bretagne. Première vision des passagers débarquant à Brest – dont des chefs d'entreprise en quête d'implantation – un tel équipement est une vitrine à la hauteur d'une métropole comme Brest."

## Un aéroport en pleine croissance



**Gonthier Friederici**  
Préfet du Finistère

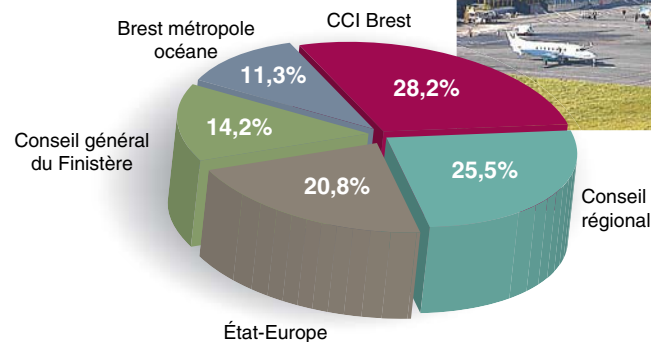
"Conforter Brest dans sa position de deuxième métropole régionale reste une priorité stratégique de l'Etat en Bretagne", rappelle le préfet du Finistère, Gonthier Friederici. "Il est dès lors logique que l'agrandissement du premier aéroport de la Bretagne ait constitué un volet essentiel du contrat de plan Etat-

Région pour la période 2000-2006. Les travaux, menés en plusieurs phases de 2003 à 2007, ont été financés à hauteur de 2 millions d'euros par l'Etat et de 9 millions d'euros, par l'Union européenne, au moyen du Feder, ce qui représente près du quart du coût global de la construction de la nouvelle aérogare. Cet engagement de l'Etat, au côté des autres opérateurs publics, poursuit le préfet, trouve sa pleine justification dans l'immense potentiel de développement économique que représente un aéroport en pleine croissance de trafic. Les nouvelles infrastructures aéroportuaires maintiennent Brest au cœur des réseaux de transport aérien, et donc au cœur de la compétition économique européenne, mais elles offrent aussi des conditions d'accueil et de confort dignes des plus grands aéroports du continent. Elles ouvrent enfin des possibilités d'accueil pour de nouveaux opérateurs, qui sauront répondre à la demande de l'homme d'affaires comme des vacanciers, toujours plus forte, plus exigeante et plus diversifiée".

# Un investissement de 52,8 millions d'euros

Au total, la nouvelle zone terminale représente un investissement de 52,8 M€, dont 35 pour la construction de la seule aérogare, placée sous la maîtrise d'ouvrage de la CCI.

➔ Le financement a été assuré par :



## Le conseil régional nouveau propriétaire de l'aéroport



**Jean-Yves Le Drian**  
Président du conseil régional de Bretagne

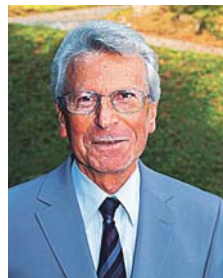
"Comme la loi de décentralisation le permettait, la Région Bretagne s'est portée candidate à la reprise des aéroports de Brest, Quimper, Rennes et Dinard, avec la volonté d'inscrire ce transfert dans une stratégie globale de développement des territoires", indique Jean-Yves Le Drian, président de la Région Bretagne. Nouvellement propriétaires, nous sommes désormais responsables des

investissements et du fonctionnement des 4 plateformes dont l'exploitation est concédée aux chambres de commerce et d'industrie.

"A Brest, poursuit-il, la régionalisation intervient alors que s'achève le vaste chantier d'extension de l'aéroport auquel la Région a contribué à plus de 25 %. La gestion et le développement de la plateforme relève de la CCI, sa concession ayant été reconduite jusqu'en 2015. C'est dans ce cadre que se mettent en place les relations entre concédant et exploitant, avec pour objectif d'accroître le trafic et d'atteindre l'objectif de 1,4 million de passagers par an en 2015".

"La Région est aussi sensible aux retombées de l'activité aéroportuaire sur l'emploi local : Brest génère globalement 1 200 emplois, dont 600 directs, et devrait à terme faire travailler 2 000 personnes. Elle s'est également engagée à inscrire sa politique aéroportuaire dans une stratégie globale, intégrant le ferroviaire et le projet de Brest et Quimper à 3 h de Paris en TGV à l'horizon 2012. C'est là tout l'enjeu de la décentralisation et des transferts aux Régions qui, plus proches de leurs administrés, sont plus à même de répondre à leurs besoins sur tout le territoire", conclut Jean-Yves Le Drian.

## Susciter de nouvelles liaisons



**Pierre Maille**  
Président du conseil général du Finistère

S'il évoque le rôle-pivot que représente cet aéroport pour l'économie

de la pointe bretonne et l'image bien plus flatteuse que la nouvelle aérogare va maintenant donner de Brest, Pierre Maille réagit aussi en habitué des lieux. "Cette extension, dit-il, va donner des conditions d'accueil et de confort bien meilleures. Il faut bien reconnaître que certains jours, avec le départ de vols vacances, c'était un peu la pagaille car l'aérogare n'était plus dimensionnée à l'importance du trafic. On va maintenant disposer d'installations et de locaux bien plus adaptés. Et puis, avec les nouvelles passerelles

d'accès, on pourra maintenant rejoindre son avion à l'abri". Cette extension va-t-elle attirer de nouveaux opérateurs et susciter de nouvelles liaisons ? "C'est probable, puisque ce nouvel équipement a la capacité d'accueillir un trafic bien plus important. Mais la base, ce sont bien entendu les liaisons avec Paris". Et si on avait la possibilité d'en rajouter une ? "A mon avis, il faudrait un retour supplémentaire de Paris, dans l'après-midi".

d'accès, on pourra maintenant rejoindre son avion à l'abri". Cette extension va-t-elle attirer de nouveaux opérateurs et susciter de nouvelles liaisons ? "C'est probable, puisque ce nouvel équipement a la capacité d'accueillir un trafic bien plus important. Mais la base, ce sont bien entendu les liaisons avec Paris". Et si on avait la possibilité d'en rajouter une ? "A mon avis, il faudrait un retour supplémentaire de Paris, dans l'après-midi".

## Un vrai rayonnement pour la ville



**François Cuillandre**  
Président de Brest métropole océane

"Chacun sait et comprend que tous nos efforts pour rendre plus attractive notre agglomération ne seront payants qu'à la condition d'améliorer notre accessibilité. Le développement métropolitain de Brest, la dimension internationale de son économie ou le déplacement vers

l'Est du centre de gravité de l'Union européenne élargie sont autant d'exemples qui militent pour la mise en place de liaisons de transports performantes, pour venir à Brest comme pour relier les grandes villes européennes" souligne François Cuillandre, président de Brest métropole océane.

Si le dossier phare et fédérateur demeure celui du TGV Bretagne-Pays de Loire et ses prolongements intra régionaux, l'accessibilité à l'échelle européenne et internationale sera favorisée par l'extension de

l'aéroport Brest Bretagne. L'enjeu concerne toutes les facettes de l'économie : les entreprises dont l'activité se développe partout en France et en Europe, la formation, le tourisme, l'attractivité résidentielle.

Cette réalisation s'inscrit bien dans le projet partagé par tous les élus de donner à la Bretagne occidentale un vrai rayonnement en s'appuyant sur les grands services présents à Brest et en s'assurant d'une vraie complémentarité avec les autres modes de transports", conclut François Cuillandre.



# Ils sont à votre service

Au total, 571 personnes travaillent actuellement à l'aéroport Brest Bretagne, dont 160 dépendent de la chambre de commerce et d'industrie, gestionnaire de l'équipement. Petit survol de quelques-uns de ces métiers qui ont pour mission commune de veiller sur les voyageurs, de la qualité de l'accueil à la sécurité.

## 1 PARCS AUTOS



**Organisation** : 9 agents.  
**Mission** : les agents des parcs autos veillent au bon déroulement des transactions de paiement que ce soit par carte bancaire, chèques ou espèces. Ils interviennent en cas d'anomalie ou de dysfonctionnement. Leur rôle consiste aussi à informer sur les tarifs des parcs autos et sur les conditions de stationnement.  
**Message** : "Gagnez du temps. Utilisez votre carte bancaire dès l'entrée du parking. Ainsi, vous ne serez pas obligés de passer par la caisse".

## 2 ACCUEIL INFORMATION



**Organisation** : 6 agents.  
**Mission** : de 5 h à 23 h, les hôtesse d'accueil de l'aéroport répondent à vos questions à l'accueil information ou par téléphone. Elles annoncent également les arrivées de vols dans l'aérogare. Elles proposent enfin un service de consigne de clefs de véhicules ou de documents importants.  
**Message** : "Attention à la confusion des genres ! L'aéroport, géré par la CCI, ne commercialise pas les billets d'avion mais vous orientera avec plaisir".

## 3 ASSISTANCE AUX PASSAGERS



**Organisation** : 68 agents.  
**Mission** : Le personnel de la CCI effectue pour le compte des compagnies aériennes les opérations d'enregistrement et d'embarquement. Il gère certains imprévus rencontrés par les voyageurs, comme par exemple les retards.  
**Message** : "Vérifiez avant le départ auprès de votre compagnie aérienne ou de votre agent de voyages que vos papiers sont bien en règle en fonction de votre destination finale".

## 4 AGENT DE SÛRETÉ



**Organisation** : 35 agents.  
**Mission** : contrôle des cartes d'embarquement en amont des postes d'inspection filtrage. Vérification des bagages à mains. Ils peuvent demander au passager d'ouvrir un sac, d'enlever ses chaussures et même de goûter un liquide douteux. Le but : empêcher l'introduction dans l'avion de tout objet à risque.  
**Message** : "De nouvelles mesures de sûreté s'appliquent aux liquides, gels, crèmes, pâtes, aérosols : restriction pour les bagages en cabine. Renseignements sur : [www.aviation-civile.gouv.fr](http://www.aviation-civile.gouv.fr)".



## 5 DOUANES

**Organisation** : entre 4 et 6 agents.  
**Mission** : Les douanes interviennent pour contrôler les marchandises et les voyageurs. Leur présence est systématique sur les vols en provenance d'un pays extracommunautaire ou n'appartenant pas à l'espace Schengen (Irlande, Grande-Bretagne...). À Brest, en l'absence d'une unité de la police de l'air et des frontières, les douanes surveillent aussi les flux migratoires.  
**Message** : "Attention aux denrées alimentaires rapportées de l'étranger. Le voyageur ne le sait pas toujours mais il existe une réglementation très stricte à ce sujet. Alors renseignez-vous".

## 6 POMPIERS



**Organisation** : 22 pompiers salariés de la CCI, dont 5 en permanence sur le site.  
**Mission** : sécurité des vols, des passagers et des personnes présentes sur la plateforme. Cette équipe spécialisée assure également les missions préventives, tel que les reconnaissances de piste afin d'en garantir la qualité et la lutte contre les volatiles nuisibles.  
**Message** : "Nous nous devons d'intervenir en moins de trois minutes à n'importe quel endroit du périmètre aéroportuaire".

## 7 PERSONNEL DE PISTE



**Organisation** : 50 agents.  
**Mission** : le personnel de la chambre de commerce et d'industrie effectue, pour le compte des compagnies, des prestations d'assistance en escale : chargement et déchargement des bagages ; stationnement et guidage-repoussage des avions au parking ; alimentation en énergie électrique ; alimentation en eau potable ; vidange des eaux usées ; dégivrage ; nettoyage intérieur...  
**Message** : «Les passagers devraient respecter davantage l'heure limite d'enregistrement en se présentant plus tôt au comptoir. Cela éviterait des retards au décollage.»

## 8 SERVICE BAGAGES



**Organisation** : 5 agents.  
**Mission** : aider le voyageur qui, à son arrivée, ne retrouve pas ses bagages ou les découvre endommagés, à constituer un dossier. Dossier qui servira soit à rechercher le bagage manquant, soit à obtenir une indemnisation auprès de la compagnie aérienne concernée.  
**Message** : "Ne laissez ni clef, ni carte bancaire, ni objet de valeurs dans votre valise. Inscrivez bien vos coordonnées sur vos bagages. Ne les entourez pas de tendeurs et protégez bien les lanières de vos sacs à dos".



## Avec la nouvelle aérogare cela va changer

L'aérogare prend en compte les attentes des passagers. Qu'ils l'utilisent un peu, beaucoup, passionnément...



**André Jour, vice-président Equipements de la CCI en charge de l'aéroport, vous répond.**

**Madeline et Bernard Porhel, de retour de vacances en Corse**

"C'est un peu frustrant de ne pas voir atterrir les avions, surtout pour les enfants"



André Jour : "De la nouvelle aérogare, plus de problème ! La grande façade vitrée avec sa vue panoramique permettra de voir les avions, tant du hall public que des zones d'embarquement."



**Bastien, 10 ans, attend ses grands-parents**

"J'aimerais bien voir atterrir l'A380. C'est génial de voir les avions sur la piste !"



"L'A380 a déjà atterri à plusieurs reprises à Brest lors de séances d'entraînement. En cas de besoin, il pourra encore le faire mais, à ce jour, sa venue n'est pas prévue en exploitation commerciale."

**Jacques, au retour d'une mission scientifique au Brésil**

"Vivement qu'on débarque au sec. On en a marre de se faire rincer en descendant de l'avion en guise de bienvenue !"



"Avec la nouvelle aérogare, être au sec de sa voiture à l'avion devient possible grâce au parking couvert et aux passerelles télescopiques qui relient l'aérogare aux avions gros porteurs."

**Le fils de Jacques, venu chercher son père**

"Tout le monde arrive en même temps. Il n'y a pas de place aux heures de pointe sur le parking gratuit"



"Avec 1 200 places supplémentaires, dont 430 en parking couvert qui s'ajoutent aux places existantes, c'est sûr il y en aura pour tout le monde, mais attention quand même à ne pas se garer n'importe où."

**Pierre-Yves, quitte Brest le lundi et revient le vendredi**

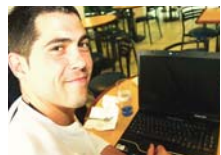
"Quand il y a deux avions cela peut boucher aux postes de filtrage."



"Désormais avec 8 000 m<sup>2</sup> de hall public, 1 500 m<sup>2</sup> de salles d'embarquement, 14 comptoirs d'enregistrement, finies les bousculades lors des départs et des arrivées. La nouvelle aérogare est dimensionnée pour accueillir simultanément jusqu'à 800 passagers au départ, 700 à l'arrivée et 2 000 personnes dans la zone publique."

**Guillaume, de Toulouse**

"Super d'avoir le Wifi et des bornes pour brancher son ordinateur quand on a un peu d'attente"



"Dans la nouvelle aérogare, vous pourrez vous connecter gratuitement à Internet via le Wifi et pas uniquement dans l'Espace affaires."

**Vincent, de Guipavas**

"Que va devenir l'aérogare lorsque la nouvelle entrera en service ?"



"Nous avons lancé cet été un appel à projet français et international pour susciter des vocations d'implantation dans le domaine aéroportuaire-aéronautique. Nous attendons les résultats."

# Air France : bientôt l'Airbus A321

Avec une centaine de décollages et autant d'atterrissages chaque semaine au départ de Brest, Air France génère les trois-quarts de l'activité de l'aéroport de Brest. Avec la nouvelle aérogare, la compagnie prévoit l'exploitation d'avions de plus grande capacité.



"L'Airbus A321 en particulier, avec ses 206 sièges, sera mis en service vers Paris-Orly dès cet hiver", annonce Daniel Petiot, directeur régional Air France pour le Grand Ouest. Le développement du nouveau terminal tombe à point nommé pour la compagnie qui devrait franchir un nouveau palier en offrant une plus grande capacité de transport après avoir élargi sa gamme de destinations. Depuis avril dernier,

Air France a ouvert une nouvelle ligne directe entre Brest et Toulouse, venant s'ajouter à celles à destination de Lyon, Nice, Marseille et Nantes, ainsi que vers les aéroports de Paris-Orly et Paris-Roissy. Sur l'Europe, Air France dessert, au départ de Brest, plus de 50 destinations en correspondance via les aéroports de Roissy, Orly et Lyon.

**Des e-services optimisés**

Pour Daniel Petiot, deux mots résument

les attentes des voyageurs : "fluidité et rapidité". Toujours à l'écoute de sa clientèle, il souligne que les e-services (enregistrement à domicile sur internet ou sur les bornes libres services) "changent la vie des passagers". Avec la nouvelle aérogare, ces services, "seront optimisés pour rendre encore plus facile l'accès aux avions : cheminements à l'abri, avions au contact de l'aérogare, choix de services annexes..."

## L'aventure Brit Air

Son histoire commence avec un pilote, deux mécaniciens... Et deux Piper Aztec. L'objectif ? Ouvrir une nouvelle voie de communication "à la demande" pour les chefs d'entreprise bretons.



Le succès est immédiat pour la compagnie bretonne. S'alliant à Air France, son réseau et sa flotte se développent. Pour Marc Lamidey, nommé PDG en 2001, "Brit Air est devenue désormais une compagnie aérienne régionale de référence en Europe". 2007 sera marquée par l'entrée en service de trois CRJ 700 supplémentaires, en attendant les futurs CRJ 1000 à l'horizon 2010.

**Carte d'identité** : basée à Morlaix, Brit Air est une filiale franchisée d'Air France. Elle exploite une flotte de 44 appareils jet de 50 à 100 places répartis sur plus de 45 lignes en France et en Europe. Plus de 275 vols sont exploités au quotidien, dont une dizaine au départ ou à destination de Brest. La compagnie emploie 1400 personnes. Chiffre d'affaires annuel 2006-2007 : 480,7 M€.





- ☐ Confortable lit de 2 mètres
  - ☐ Personnel attentif
  - ☐ Cuisine raffinée
- 1 001 petites attentions en Espace Affaires.



Siège  
8B

★ BETC - Paris 2008 - agence AIR FRANCE

AIR FRANCE **KLM**

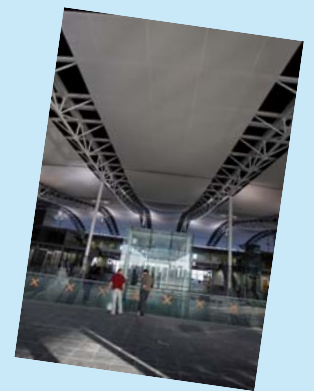
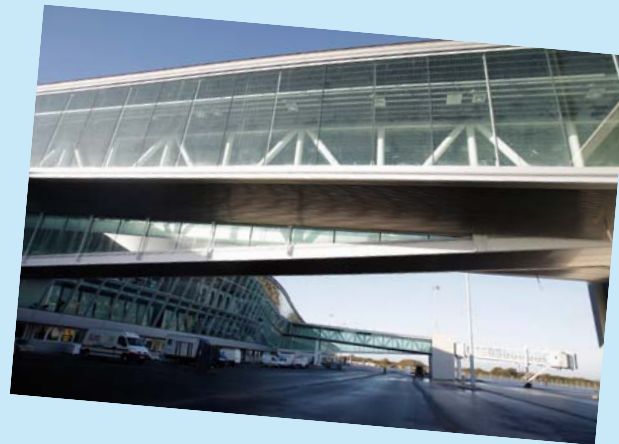
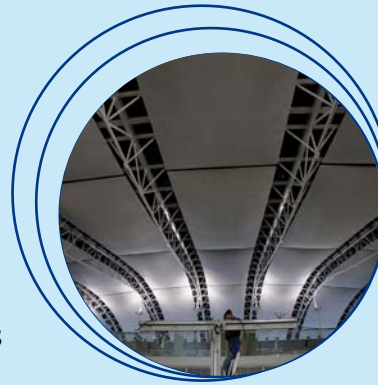
<http://experience.airfrance.fr>



## le Finistère

### Ouvert sur le monde

Le Conseil général, acteur de l'aménagement du territoire, a accompagné financièrement la modernisation de l'aéroport de Brest, atout essentiel du développement économique et de l'attractivité du Finistère. Cet équipement contribue également à faciliter le déplacement des Finistériens et à ouvrir le département sur le monde, deux orientations au cœur des politiques départementales.



site internet : [www.cg29.fr](http://www.cg29.fr)







Quand Brest et le Finistère  
se développent,  
le Crédit Agricole est là

www.image-de-marque.fr



L'énergie  
de la  
Bretagne