

12.12.2007

Sa forme de raie Manta épouse à merveille l'esprit maritime de la pointe Bretagne. Pour une aérogare, c'est un tour de force admirable, qui inscrit ce bâtiment dans les plus belles réussites architecturales du Finistère. Cet équipement pilote, tout en lumière, sera mis en service dans la nuit du 11 au 12 décembre, minuit. Embarquez, avec ce numéro spécial, à bord d'un vol inaugural.



L'aérogare déploie ses ailes

Trafic en 2007 (prévisions)

870 000 passagers

Dimensionnée pour 800 000 passagers, l'ancienne aérogare arrivait à saturation avec 817 456 passagers en 2006 et près de 900 000 cette année. D'où la nécessité de ce nouvel équipement, prévu pour accueillir jusqu'à 1,4 million de passagers, extensible jusqu'à 1,8 million.

Classement régional

1^{er} aéroport breton

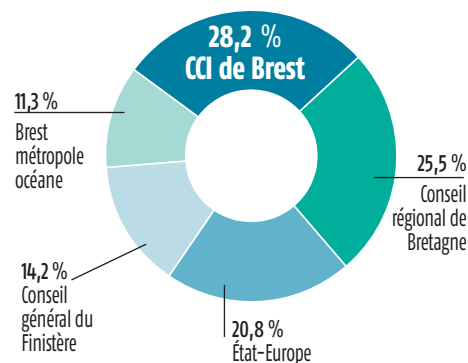
et 15^e aéroport français sur environ 50 ouverts au trafic régulier.

Rennes : 465 723 passagers
Lorient : 225 174
Dinard : 164 280
Quimper : 138 926
Lannion : 45 716
Saint-Brieuc : 9 536

(chiffres 2006)

Financement

52,8 millions d'euros d'investissement



(source : CCI de Brest)

A lire

- Les acteurs du chantier p.2
- Plus de confort et de sécurité p.3
- Organiser son voyage p.4-5
- Regards de professionnels p.6
- A votre service p.7
- 70 ans d'histoire p.8

Au total, la nouvelle zone terminale représente un investissement de 52,8 millions d'euros, dont 35 pour la construction de la seule aérogare, placée sous la maîtrise d'ouvrage de la CCI, concessionnaire de l'aéroport.

52,8 millions d'euros d'investissement

“Vitrine d'une métropole”

JACQUES KUHN, président de la CCI de Brest

► « La CCI de Brest, établissement public de l'État, a notamment pour mission la gestion de grands équipements publics. C'est le cas de l'aéroport, qu'elle a créé et qu'elle gère depuis 70 ans en assurant son exploitation commerciale, son développement et sa promotion. Pendant toutes ces années, nous n'avons cessé d'investir pour anticiper et répondre au développement de l'aéroport. Aujourd'hui, c'est une construction totalement nouvelle que nous mettons en service. Cette aérogare était devenue indispensable, tant pour répondre à l'accroissement du trafic qu'à sa nouvelle typologie marquée par des avions de tailles différentes, des fréquences plus importantes et davantage de destinations. Elle constitue un outil majeur du développement et de l'attractivité de Brest et de la Bretagne. Première vision des passagers débarquant à Brest – dont des chefs d'entreprise en quête d'implantation – un tel équipement est aussi une vitrine à la hauteur d'une métropole comme Brest. »



“Le conseil régional nouveau propriétaire”

JEAN-YVES LE DRIAN, président du Conseil régional

► « Nouvellement propriétaires, nous sommes désormais responsables des investissements et du fonctionnement des quatre plate-formes aéroportuaires dont l'exploitation est concédée aux chambres de commerce et d'industrie. A Brest, la régionalisation intervient alors que s'achève le vaste chantier d'extension de l'aéroport auquel la Région a contribué à plus de 25%. La gestion et le développement de la plate-forme relève de la CCI, sa concession ayant été reconduite jusqu'en 2015. C'est dans ce cadre que se mettent en place les relations entre concédant et exploitant, avec pour objectif d'accroître le trafic et d'atteindre 1,4 million de passagers par an en 2015.



La Région est aussi sensible aux retombées de l'activité aéroportuaire sur l'emploi local : Brest génère globalement 1200 emplois, dont 600 directs, et devrait à terme faire travailler 2 000 personnes. Le conseil régional s'est aussi engagé à inscrire sa politique aéroportuaire dans une stratégie globale, intégrant le ferroviaire. »

“Conforter la 2^e métropole régionale”

GONTHIER FRIEDERICI, préfet du Finistère



► « Conforter Brest dans sa position de deuxième métropole régionale reste une priorité stratégique de l'État en Bretagne. Il est dès lors logique qu'un projet aussi structurant pour l'agglomération brestoïse que l'agrandissement du premier aéroport de la région Bretagne ait constitué un volet essentiel du contrat de plan État-région pour la période 2000-2006. Parmi les grands programmes d'équipements qui permettent d'améliorer l'accessibilité de la Bretagne occidentale et le rayonnement national et international de Brest, le nouvel aéroport trouve une

place centrale et œuvre au désenclavement de l'extrême ouest de la région.

Les travaux réalisés sur la plate-forme aéroportuaire de Brest, menés en plusieurs phases de 2003 à 2007, ont été financés à hauteur de deux millions d'euros par l'État et à hauteur de neuf millions d'euros, par l'Union européenne, au moyen du Feder, ce qui représente un peu moins du quart du coût global de la construction de la nouvelle aérogare. Atout de premier ordre pour l'attractivité de la Bretagne, outil de développement et d'aménagement du pays de Brest, source d'emploi et point de départ vers le monde entier, la nouvelle aérogare de Brest est prête à relever les défis que confère le statut de deuxième aéroport du Grand Ouest. »

dissement du premier aéroport de la région Bretagne ait constitué un volet essentiel du contrat de plan État-région pour la période 2000-2006. Parmi les grands programmes d'équipements qui permettent d'améliorer l'accessibilité de la Bretagne occidentale et le rayonnement national et international de Brest, le nouvel aéroport trouve une

“Susciter de nouvelles liaisons”

PIERRE MAILLE, président du Conseil général

► « Cette extension va donner des conditions d'accueil et de confort bien meilleures. Il faut bien reconnaître que certains jours, avec le départ d'avions-charter, c'était un peu la pagaille car l'aérogare n'était plus dimensionnée à l'importance du trafic. On va maintenant disposer d'installations et de locaux bien plus adaptés. Et puis, avec les nouvelles passerelles d'accès, on pourra maintenant rejoindre son avion à l'abri. »

Cette extension va-t-elle attirer de nouveaux opérateurs et susciter de nouvelles liaisons? « C'est probable, puisque ce nouvel équipement a la capacité d'accueillir un trafic bien plus important. Mais la base, ce sont bien entendu les liaisons avec Paris. » Et si on avait la possibilité d'en rajouter une? « A mon avis, il faudrait un retour supplémentaire de Paris, dans l'après-midi. »



“Brest à l'échelle européenne”

FRANÇOIS CUILLANDRE, maire de Brest

► « Chacun sait et comprend que tous nos efforts pour rendre plus attractive notre agglomération ne seront payants qu'à la condition d'améliorer notre accessibilité. Le développement métropolitain de Brest, la dimension internationale de son économie ou le déplacement vers l'Est du centre de gravité de l'Union européenne élargie, sont autant d'exemples qui militent pour la mise en place de liaisons de transports performantes, pour venir à Brest comme pour relier les grandes villes européennes. De manière complémentaire au grand dossier du TGV Bretagne-Pays de Loire et ses prolongements intra régionaux, l'accessibilité va être très nettement renforcée avec l'extension de l'aéroport Brest Bretagne. L'enjeu concerne toutes les facettes de l'économie : les entreprises, dont l'activité se développe partout en France et en Europe, la formation, le tourisme, l'attractivité résidentielle...

Cette réalisation s'inscrit bien dans le projet partagé par tous les élus de donner à la Bretagne occidentale un vrai rayonnement en s'appuyant sur les grands services présents à Brest et en s'assurant d'une vraie complémentarité avec les autres modes de transports. »



CSO

Av. A. Lavoisier - ZAC de Penhoat
29860 PLABENNEC
Tél. 02 98 41 42 42 - Fax 02 98 41 68 11
central-sanit-ouest@csso-brest.com

Seitha

Solutions climatiques

5, rue Robert Schuman
29480 LE RELECC-KERHUON
Tél. 02 98 30 45 00 - Fax 02 98 28 31 97

Les entreprises CSO et SEITHA (agence BREST), sociétés spécialisées dans le domaine du chauffage, de la ventilation et du traitement d'air ont associé leurs compétences afin de réaliser les installations de traitement d'air de la nouvelle aérogare.

Ces deux entreprises présentes de longue date sur le marché brestoïse ont été heureuses de participer à ce projet prestigieux et leur permettant de mettre en valeur leur savoir-faire dans la construction d'installations de très haute technicité.

La première plate-forme aéroportuaire de Bretagne a changé de dimension, se libérant ainsi des carcans de son ancienne configuration. Une véritable bouffée d'air.



PHOTOS SIMON COHEN

Un aéroport du 21^e siècle

Extérieur

Souplesse et légèreté

Le nouvel édifice se situe à l'ouest de la tour de contrôle et à proximité de la zone de fret. Vu du ciel, il ressemble à un poisson ou un avion de 220 m de large sur 19 m de haut. La toiture en feuille de zinc, véritable élément architectural conçu par l'entreprise brestoïse Bihannic, s'étale sur 9 000 m² de surface. La charpente métallique en acier, réalisée par la société SMB de Saint-Brieuc, est une pièce maîtresse, tout en finesse. Elle porte les verrières de l'allée et du hall d'accueil.

UN ESPACE ENTRE MER ET AIR

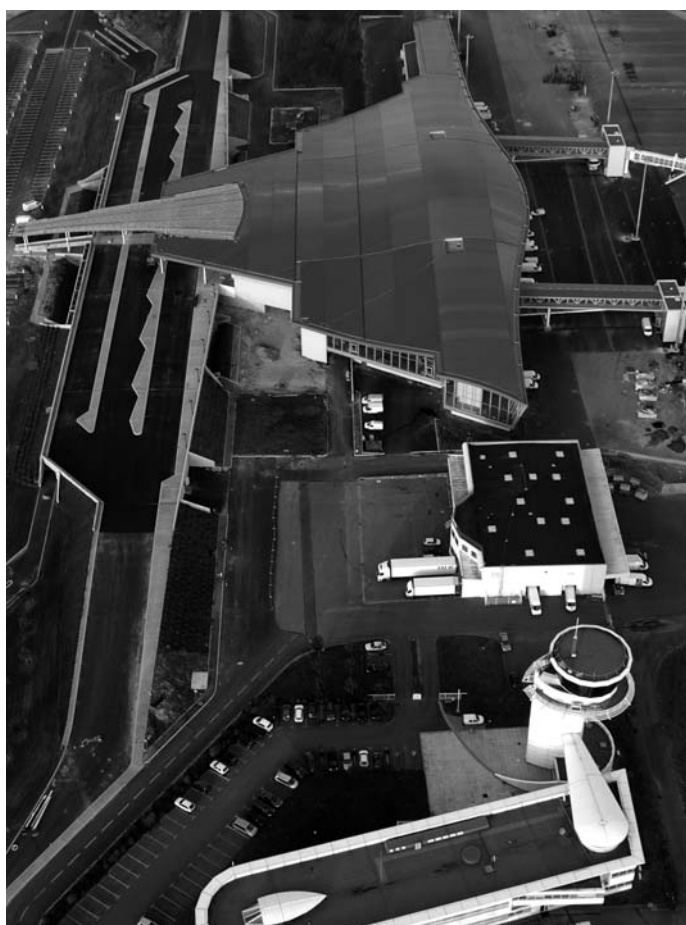
Selon Denis Dietschy, principal architecte : « Nous avons voulu un espace qui parle à l'imaginaire des utilisateurs et évoque, entre mer et air, des formes de poissons ou d'avions. Cet aéroport constitue la carte de visite de Brest. La raie Manta évoque merveilleusement la rencontre entre la mer et le ciel. Nous avons voulu poursuivre ce parallèle jusque dans le détail. D'où la charpente qui rappelle le squelette du poisson, la toiture en zinc qui ressemble à la peau d'une raie, la partie publique, au centre du bâtiment, qui symbolise le cœur de l'animal. »

Le parvis dispose de stations pour les bus, les taxis et les particuliers pour les arrêts-minute.

La démarche de haute qualité environnementale (HQE) a été respectée : choix de matériaux d'isolation à la pointe de la performance, échangeurs thermiques, isolations phoniques et confort acoustique, récupération d'eau de pluie sur 1 000 m² de verrière pour, notamment, alimenter les espaces verts.



Sa superficie (extensible à 1,8 million de passagers) est équivalente à celle de l'aéroport de Lille.



La démarche haute qualité environnementale a été respectée pour construire cet équipement.

Intérieur Plus de fluidité et du volume

D'une surface de 20 000 m², contre 4 300 pour l'ancien équipement, l'aérogare peut recevoir simultanément jusqu'à 800 passagers au départ, 700 à l'arrivée et 2 000 personnes dans la zone publique. La superficie des salles d'embarquement (nationales et internationales) est multipliée par cinq. Finies les bousculades lors des départs et des arrivées ! La façade côté piste mesure 220 m de long sur 19 m de hauteur. A l'intérieur, la baie accessible au public dans le hall affiche 50 m de long.

A l'étage, deux passerelles télescopiques relient l'aérogare aux avions gros porteurs. Vous restez donc au sec, du parking à l'avion.

Concernant l'ancienne aérogare, un appel à projet français et international a été lancé pour susciter des vocations et implantations dans le domaine aéroportuaire/aéronautique.



Verre et acier, volume et lumière, confort et sécurité... Les qualificatifs de ce bâtiment fonctionnent par deux.

Sécurité Garantir la sûreté

Cette aérogare intègre dès sa conception les normes de sûreté internationales voulues après le 11 septembre 2001. Une zone de traitement automatisée des bagages et des équipements de filtrage de pointe se trouvent dans un espace dédié. La fluidité du transit des voyageurs est ainsi favorisée. La sécurité sur l'aéroport concerne

le champ d'intervention des pompiers. Quel que soit l'endroit de l'aéroport, l'heure ou le niveau d'alerte, ils agissent en moins de trois minutes. En complément de la sécurité, la sûreté consiste en la détection de tout ce qui pourrait porter atteinte à l'intégrité de l'ensemble des personnes présentes sur l'aéroport.

Caractéristiques techniques

20 000 m² de surface (plus de quatre fois celle de l'ancienne)
9 000 m² de toiture en zinc
5 300 m² de façade dont 2 400 m² du côté piste
300 m² : surface du poste inspection filtrage (donnant accès aux salles d'embarquement).
15 000 m³ de béton
19 m de hauteur sur 3 niveaux
570 tonnes d'acier (ferraillage)
800 tonnes de charpente métallique
400 portes environ
1 200 places de parking autos supplémentaires (dont 430 dans le nouveau parking couvert)
9 portes d'embarquement
2 passerelles télescopiques

A380

L'aéroport peut accueillir l'A380 en cas de besoin, comme l'attestent les séances d'entraînement réalisées entre 2006 et cette année mais il n'est pas prévu d'exploitation commerciale à Brest.

Organisez votre voyage au dé

Avec cette aérogare neuve, Brest n'a plus à rougir de l'accueil réservé aux voyageurs venus du ciel. Elle offre aux Bretons des services aéroportuaires complets et une grande diversité de destinations.

Pratique Partir en toute sérénité



Le point information. Situé au cœur de l'aérogare, le point information épouse une forme ovoïde et, pour une meilleure visibilité, est légèrement rehaussé. Six hôtesses d'accueil

s'y relaient de 5 h à 23 h. Ce guichet central permet aux voyageurs et aux visiteurs d'obtenir tous les renseignements relatifs aux vols et aux services de l'aérogare, sauf les tarifs des billets

d'avion. Pour cela, rendez-vous auprès des agences de voyages ou des compagnies aériennes (coordonnées sur le site : www.brest.aeroport.fr). ☎ 02 98 32 01 00



Le parvis extérieur prévoit des emplacements pour les véhicules des personnes handicapées, pour les arrêts-minute ainsi que les taxis et bus.

L'enregistrement. En plus de l'heure limite d'enregistrement de votre billet, fixée par les compagnies aériennes, pensez à venir plus tôt étant donné l'allongement du parcours entre les parkings et les comptoirs. Moins stressé par le temps, vous pourrez ainsi déguster tranquillement une boisson après l'enregistrement et votre passage en salle d'embarquement.

La navette. Un minibus assure la navette entre l'aérogare et le centre-ville de Brest. Ses horaires sont calés sur les vols réguliers. ☎ 0 820 850 252

Espace affaires La classe!

Wifi gratuit

Acceptez de connecter votre ordinateur au réseau "Wifi by CCIBREST", vous serez alors dirigé vers le portail d'accès. Après avoir répondu à quelques questions, vous recevrez un code d'accès sur votre téléphone portable. Sans limitation de durée ni coût.



Les sociétés établies en ville et à proximité de l'aérogare, ainsi que la clientèle d'affaires qui transite quotidiennement par l'aérogare, sont de plus en plus demandeuses de salles et bureaux à la location. Voilà pourquoi les architectes leur ont prévu un espace réservé, connecté à Internet par le Wifi, comme l'ensemble de l'établissement.

Sa superficie totale approche 150 m² et se situe au niveau 2. Six salles modulables y sont proposées en location, dont la surface unitaire peut aller de 13 à 120 m². Ces salles s'adaptent à toutes les demandes, à partir d'une personne (espace de travail loué pour une heure ou plus) jusqu'à quelque 120 personnes (pour des réunions, des présentations...).

L'espace accueil, environ 40 m², se transforme à volonté en salon VIP. Il est également équipé d'une cuisine pour les prestations de restauration (plateaux repas, boissons chaudes ou fraîches).

» Contact Accueil ☎ 02 98 32 01 00

Temps libre Tour de piste en famille



Lieu public par excellence, l'aérogare se prête fort bien à une visite familiale. Pour cela, si vous arrivez en voiture, gardez-vous tout d'abord sur le parking visiteurs P3 (première heure gratuite) puis laissez-vous guider par l'allée centrale pour accéder jusqu'au hall public.

A l'heure de midi, vous pourrez vous rassasier sur le pouce ou autour d'une bonne table, le tout avec vue imprenable sur le tarmac. Après un détour par les boutiques, laissez-vous attirer par la vue panoramique, véritable point d'orgue de la visite. Vous pouvez admirer le ballet des décollages ou atterrissages d'avions, un spectacle pour tous. Ensuite, sans doute inspiré par ce parfum d'exotisme, vous aurez peut-être envie de vous renseigner sur les possibilités de voyages au départ de Brest, auprès des comptoirs des compagnies aériennes et voyagistes. Avant de regagner votre domicile l'esprit plein de souvenirs aériens.

Enfants non accompagnés Une prise en charge de A à Z



Un espace a été conçu pour les enfants non accompagnés dans la zone « arrivées ». Les hôtesses les prennent en charge dès leur débarquement pour les conduire jusqu'à une salle d'attente aménagée où elles rencontrent les parents, afin de vérifier leur identité. Les enfants sont alors confiés un à un à leurs proches, avant d'accéder, par une porte spéciale, aux tapis de livraison des bagages (ceux-ci étant accessibles – pour des raisons évidentes de sécurité – uniquement aux passagers, à cette seule exception près).

Les compagnies aériennes régulières qui offrent ce service d'enfants accompagnés sont : Air France, Airlinair, Flybe, Jetairfly, Corsairfly.

Mobilité Conçu avec et pour les handicapés



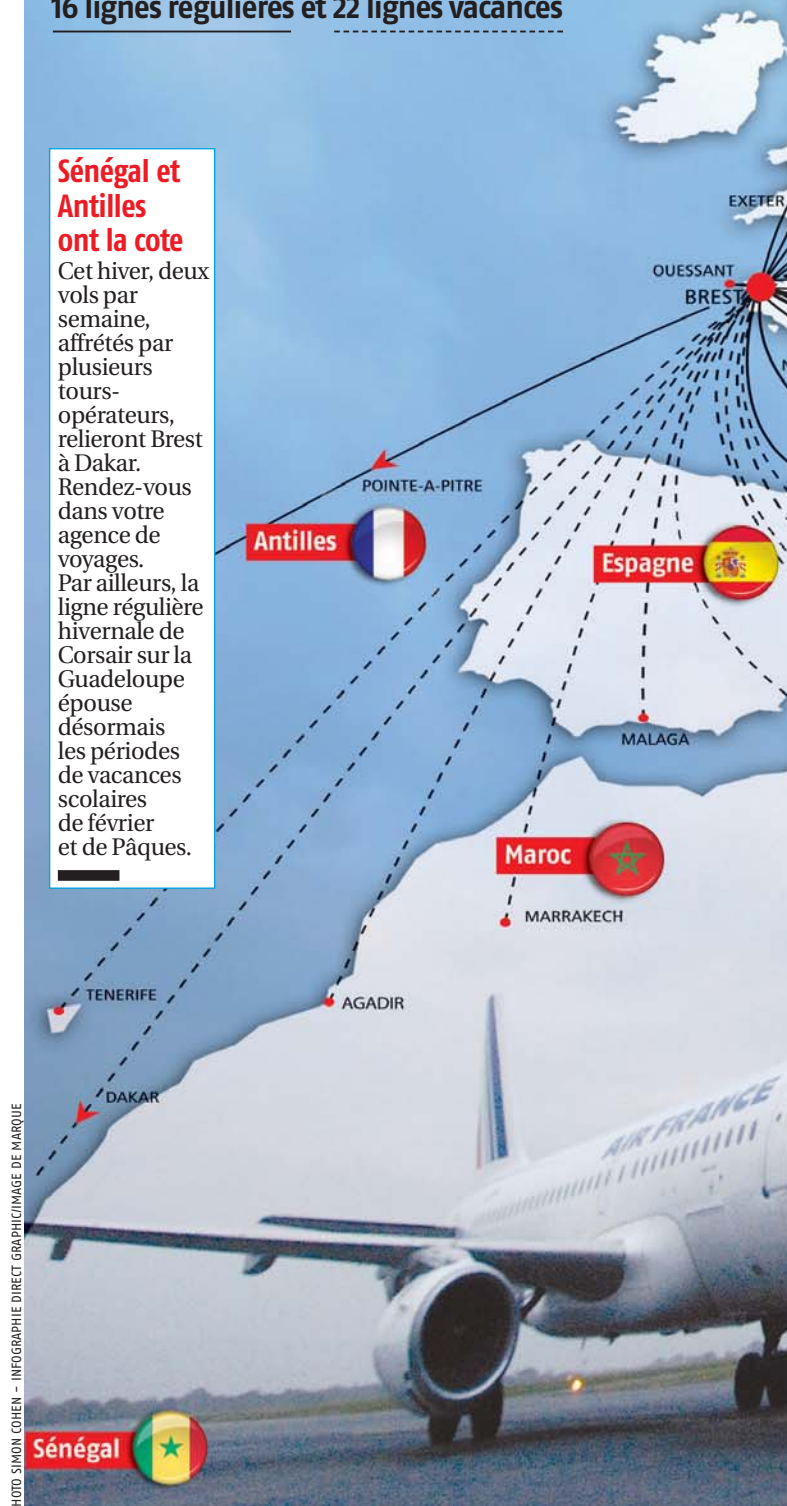
L'Association des paralysés de France a participé activement à la conception de la nouvelle aérogare. Les places de parking sont donc suffisamment larges et situées à proximité de l'entrée du bâtiment. Les portes automatiques et les ascenseurs permettent aux passagers à mobilité réduite de traverser sans aucune entrave les différents niveaux de l'aérogare. Et pour accéder à l'avion, « les passerelles sont un plus considérable », affirme Thierry Duval, le responsable local de l'association.

38 destinations

16 lignes régulières et 22 lignes vacances

Sénégal et Antilles ont la cote

Cet hiver, deux vols par semaine, affrétés par plusieurs tours-opérateurs, relieront Brest à Dakar. Rendez-vous dans votre agence de voyages. Par ailleurs, la ligne régulière hivernale de Corsair sur la Guadeloupe épouse désormais les périodes de vacances scolaires de février et de Pâques.



Memento

9 décembre

Vous êtes invités à découvrir l'aérogare lors d'une **ournée portes ouvertes** exceptionnelle, à quelques jours de sa mise en service : baptêmes de l'air, simulateur de vol, salon de voyages, expositions...

» Contact Accueil-information (aérogare) ☎ 02 98 32 01 00

12 décembre

Mise en service. La nouvelle aérogare accueillera ses premiers avions dans la nuit du 11 au 12 décembre, à minuit. Avis aux voyageurs qui partent à compter de cette date.

Retrouvez toutes les informations utiles à la préparation de votre voyage sur : www.brest.aeroport.fr

Aéroport de Brest

directes



Les nouveautés 2007-2008

L'aéroport propose un choix varié de destinations, que ce soit en vols réguliers ou vols vacances, à des prix très accessibles. Chaque année, des nouveautés viennent enrichir vos possibilités de départ.

> France

BORDEAUX. Brest-Bordeaux est un vol quotidien, ouvert depuis mars du lundi au vendredi, commercialisé par Airlinair et opéré par Chailair (19 sièges).

TOULOUSE. Depuis le mois de juin, ce vol direct Brest-Toulouse opéré par Brit Air et commercialisé par Air France met la ville rose à portée de vols certains jours de la semaine.

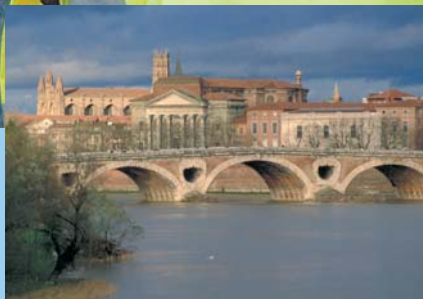
> Étranger

MANCHESTER. Opéré par Flybe, ce vol Brest-Manchester est disponible depuis avril (78 sièges) les jeudis et samedis.

ANTALYA. Marmara alterne les destinations en remplaçant Bodrum par Antalya pour la Turquie.

MONASTIR. L'aéroport tunisien est aussi une nouveauté 2007.

AGADIR. En plus de Marrakech, découvrez cette illustre cité marocaine à compter de 2008.



Toulouse.



Monastir.

Visite guidée des 3 niveaux

> Niveau 0

POUR LE PERSONNEL. En partie souterrain comme l'un des parkings, ce niveau est réservé au personnel de l'aéroport intervenant en piste, à la logistique et au tri des bagages.

> Niveau 1 (rez-de-chaussée)



POUR ACCUEILLIR LE PUBLIC. Le hall public, particulièrement animé, est doté au centre d'un point accueil-information, des **comptoirs d'enregistrement** (sur la droite), des comptoirs des compagnies aériennes et des voyageurs (à gauche). Dans ce même hall, vous pouvez aussi louer un véhicule. S'y trouvent également les espaces de restauration et commerces (voir p7) et la vue panoramique. Après le passage au Poste inspection filtrage, c'est en redescendant à ce rez-de-chaussée que vous accédez à votre avion petit porteur (moins de 100 places). La zone de **livraison de bagages** se trouve aussi à ce niveau, pour tous les vols.

> Niveau 2 (à l'étage)



POUR EMBARQUER. Vous y trouverez les salles d'embarquement où vous pourrez faire quelques emplettes dans l'espace *duty free* (si vous partez hors de l'espace Schengen), dans la boutique *Escale 380* ou encore vous désaltérer au *Bagad Café*. On y accède par des escaliers centraux, des escalators ou des ascenseurs. Ce niveau est raccordable aux avions gros porteurs par deux passerelles télescopiques. Vous serez ainsi à l'abri quel que soit le temps.

> Les parkings

2 500 PLACES DISPONIBLES. Le parking couvert P1 compte 430 places sur deux étages, reliés directement au hall central par un ascenseur et des escalators. Le P2 dispose de 820 places (+ 200 pour la location de véhicules). La restitution des voitures de location dans la zone loueurs immédiatement placée au contact de l'aérogare, constitue une nouveauté. Si les parkings P1 et P2 sont payants, le P3 prévoit 1h d'accès gratuit pour ses 1000 emplacements. Il est possible d'obtenir des tarifs économiques à la journée ou à la semaine, ainsi que des abonnements pour les visiteurs réguliers. Le parking avions peut lui recevoir 8 avions en stationnement simultané, sans compter les espaces libérés devant l'ancienne aérogare.

Les professionnels l'ont déjà adoptée

Les tours opérateurs et les voyagistes

Stéphane Le Pennec, directeur général du voyagiste Salaün Holidays

Une invitation au voyage

« Pleinement réussie, cette raie Manta de verre, d'acier et de lumière est magnifique. Elle laisse présager une hausse du trafic et des échanges aériens. L'aéroport Brest Bretagne est maintenant une vitrine du dynamisme de Brest, qui mérite un tel équipement. Il offre aux Bretons, réputés grands voyageurs, un confort certain, des services nouveaux et libère leur regard vers le ciel. Cette invitation au voyage nous satisfait pleinement car nous aurons une agence de voyages dans l'aérogare, une première. »

Béatrice Audouin, responsable commerciale région ouest de Nouvelles Frontières

Claire et accueillante

« L'architecture du nouveau bâtiment permet à nos passagers d'évoluer dans une aérogare claire et accueillante avec une grande facilité et beaucoup de confort. La nouvelle capacité d'accueil de l'aéroport Brest Bretagne encourage le développement de certaines lignes touristiques et confirme la place de la plateforme brestoïse en tant que 1^{er} aéroport breton. »

Alexis Sompayrac, directeur grand ouest de Carlson Wagonlit Voyages

Résolument moderne

« Cette nouvelle aérogare est très attendue par les voyageurs qui fréquentent régulièrement l'infrastructure actuelle, totalement saturée aux heures de pointe. Sa configuration, résolument moderne, participera au renforcement de l'image de marque de notre région. »

Sylvie Tignieres, déléguée commerciale grand ouest de Fram

Qualité du service

« La nouvelle zone terminale nous apparaît en parfaite adéquation avec nos propres ambitions sur la pointe Bretagne où nous sommes présents depuis de nombreuses années. Elle répondra à des critères qui sont la marque de fabrique des Voyages Fram : respect du client, simplicité, qualité du service. »

Bertrand Dequois, directeur régional Mille Lieux

Un sentiment d'évasion

« Je trouve la nouvelle aérogare particulièrement réussie tant sur un plan esthétique, car elle s'intègre harmonieusement dans le paysage, que sur un plan logistique avec son accès direct depuis la voie rapide. L'architecture intérieure, tout en privilégiant les grands volumes, donne un sentiment d'évasion. »

Ils font vivre les aéroports grâce aux destinations qu'ils programment pour rendre le monde accessible par les airs.

Les tours opérateurs, voyagistes et compagnies aériennes investissent la nouvelle aérogare ce mois-ci.



PHOTOS DR

Les compagnies aériennes régulières

Daniel Peñol, directeur régional Ouest d'Air France

Un atout pour notre compagnie

« Fluidité et rapidité, voilà ce que les clients d'Air France attendent. Les e-services, enregistrement sur internet ou sur les bornes libre service, changent la vie des passagers. Avec la nouvelle aérogare ces services seront optimisés pour rendre encore plus facile l'accès aux avions : distances courtes, cheminements protégés, avions au contact, choix de services annexes. De plus, la taille de la nouvelle aérogare va permettre l'exploitation d'avions de plus grande capacité comme l'Airbus A321 de 206 sièges mis en service cet hiver vers Paris-Orly. »

Marc Lamidey, président de Brit Air

Un meilleur service

« L'aéroport de Brest est stratégique pour Brit Air, compagnie aérienne filiale d'Air France, basée à Morlaix. D'une part en tant qu'aéroport de proximité puisque c'est l'aéroport le

plus proche du siège de la compagnie, où transitent ses 1 300 collaborateurs. D'autre part, parce qu'une partie de son chiffre d'affaires total de 480 millions d'euros se fait à Brest sur les 7 lignes (CDG et Orly, en affrètement pour Air France, Lyon, Nice, Marseille, Toulouse, Nantes, en franchise). Cette nouvelle aérogare permettra d'offrir une meilleure qualité de service au passager au travers d'une aérogare plus claire, plus spacieuse et confortable, avec un cheminement plus fluide en raison des nouveaux postes d'inspection filtrage, et plus pratique avec les nouveaux parkings véhicules. »

Jérôme Lastrasse, directeur commercial de la compagnie Chalcir Aviation

Un rôle moteur

« Notre compagnie est utilisatrice des infrastructures aéroportuaires de Brest depuis plus de 20 ans pour des vols d'affaires et des navettes d'entreprises. En mars 2007, nous avons décidé d'ouvrir la ligne régulière Brest-Bordeaux. Le dynamisme et la volonté de la CCI ont fortement pesé dans le

choix de Brest. Il va de soi que la perspective de la nouvelle aérogare a également joué un rôle moteur. »

Ian Taylor, directeur général de la compagnie low cost anglaise Flybe

Première vision du Finistère

« Un aéroport tel que celui de Brest joue un rôle important, non seulement pour les habitants, parce que cela augmente leurs potentialités de voyager, mais aussi parce que cela contribue grandement à la prospérité de la région. Sur 70 000 passagers transportés par Flybe, 75 % proviennent de Grande-Bretagne, passent en moyenne 7,4 jours en Bretagne en dépensant 76 € par jour. De fait, le nouvel aéroport sera leur première vision de la Bretagne, ainsi que leur dernier souvenir. »

Elie Bruyninckx, président de la compagnie low cost belge Jetairfly

Cela augmente notre efficacité

« Jetairfly, qui assure la liaison Brest-Toulon, se réjouit de la nouvelle aérogare, par laquelle notre efficacité et ponctualité augmenteront, et donc, au final, la satisfaction des passagers. Ces améliorations séduiront ainsi davantage de voyageurs. »

Mathieu Glasson, délégué commercial pour la France de la compagnie low cost irlandaise Ryanair

Éviter les engorgements

« La nouvelle aérogare permettra notamment d'éviter les phénomènes d'engorgement durant le cheminement du passager et donc de préserver nos exigences en termes de respect des horaires. L'extension des parkings de voitures, et la baisse des prix qui en résultera pour les plus éloignés, facilitera aussi la venue sur Brest de notre clientèle déjà nombreuse en provenance du Finistère, de l'ouest du Morbihan et des Côtes d'Armor. »

Christophe Leloup, directeur commercial de la compagnie aérienne Corsair

Un confort hautement amélioré

« Corsairfly opère des vols longs courriers au départ de Brest Bretagne pour la Guadeloupe. La décision de construire une nouvelle aérogare a été accueillie très favorablement de notre côté, car nous réalisons ces vols transatlantiques en A330, gros porteurs de 350 sièges. Cette aérogare permet ainsi à nos clients communs de profiter d'une fonctionnalité simplifiée alliée à un confort hautement amélioré. »

Quand Brest et le Finistère se développent, le Crédit Agricole est là

www.image-de-marque.fr

CA L'énergie de la Bretagne FINISTÈRE

Les services aéroportuaires



> **Pompiers.** Spécialisés en aéronautique, les 22 pompiers de l'aéroport, salariés de la CCI, peuvent intervenir en moins de trois minutes à n'importe quel endroit de l'aérogare. Leurs missions? Surveillance de l'état de la piste, sécurité lors de l'approvisionnement des avions, lutte contre les volatiles nuisibles, assistance et premiers soins aux personnes, intervention d'urgence en cas d'accident.

> **Météo.** Les services de Météo France sont situés à quelques pas de l'aérogare. Les agents présents remplissent quotidiennement trois missions : ils informent directement les pilotes de lignes des conditions météorologiques observées sur le site, fournissent des prévisions au pôle Trafic de la CCI et effectuent des relevés destinés à enrichir la base de données nationale de Météo France.

> **Douanes.** Quatre à six agents des douanes interviennent à la demande de la CCI pour contrôler marchandises et voyageurs. Leur présence est systématique sur les vols en provenance d'un pays extracommunautaire ou n'appartenant pas à l'espace Schengen (Irlande, Grande-Bretagne...). A Brest, en l'absence d'une unité de la Police de l'air et des frontières, les douanes surveillent aussi les flux migratoires.

> **Dac Ouest.** La présence de la Direction de l'aviation civile pour l'ouest de la France sur le site de l'aéroport témoigne de l'importance du pôle aéronautique brestois. En effet, ce service de l'État est chargé d'assurer la sécurité dans le ciel de la Bretagne, de la Basse-Normandie et des Pays de la Loire. Il emploie 112 fonctionnaires, dont 28 contrôleurs aériens et 9 électroniciens affectés au site brestois.

Activités Un nouveau centre commercial

Commerces*. Les quatre nouveaux commerces sont tous dirigés par Anne Quentel, une habituée de l'aéroport puisqu'elle occupait un espace presse dans l'ancienne aérogare depuis 25 ans. « J'adore cette ambiance, souligne-t-elle, c'est pourquoi je me suis battue avec mon partenaire Jean-Guy Le Floch, d'Armor Lux, pour y rester. » Elle emploie 10 personnes.



Eric Duffour représente le groupe Elior pour la partie restauration de l'aérogare.

Restaurants*. Côté restauration, le groupe Elior propose également ses services sur deux étages. 25 salariés assurent les prestations.

Terre et Mer (niveau 1) est un restaurant de 90 places, installé face à la piste, où le client compose sa formule ; ouvert de 11 h 30 à 14 h et de 19 h à 21 h 30 (7j/7).

Kafé Britt (niveau 1) propose 125 places assises de bar-restauration avec vue sur les avions, 7 h 30 à 20 h (7j/7).

Bagad Café s'adresse aux personnes enregistrées, niveau 2, toujours avec vue sur la piste, ouvert de 5 h 30 à 21 h (7j/7).

Voyagiste. Le voyageur Salaün Holidays ouvre une agence de voyages au niveau 1, qui s'ajoute à ses douze agences déjà existantes dans le Finistère, sans compter celles du Grand Ouest et de Paris.

Loueurs de voitures. Les loueurs de voitures se comptent au nombre de cinq : Avis, Europcar, Hertz, National Citer et, nouveau venu, Loc'n Go. Tous disposent d'un comptoir au niveau 1.

* Sélection faite à l'issue d'une mise en compétition préalable.



Anne Quentel, responsable des commerces.

Passerelle 747 (niveau 1), 203 m², presse, librairie, produits régionaux, vêtements, tabac, ouvert de 5 h 30 à 21 h, 7j/7.

Terre d'Armor (niveau 1), 88 m², prêt-à-porter de la marque Terre et Mer (Armor Lux), accessoires, bijoux, ouvert de 9 h 30 à 19 h, dimanche 11 h-19 h.

Escale 380 (niveau 2, zone réservée aux passagers), 70 m², produits « pure Bretagne authentique » et textile marin Armor Lux, ouvert de 5 h 30 à 21 h, 7j/7.

Duty Free Shop (zone réservée aux passagers internationaux), produits détaxés (cosmétique, textile...), ouvert de 9 h à 19 h, 7j/7.

1082 emplois en 2007

L'aéroport compte 570 emplois directs (dont 160 dépendent de la CCI), 308 indirects et 204 induits. Les prévisions tablent sur 200 nouveaux emplois directs sur 5 ans, autant d'indirects et d'induits, ceux créés par les commerces.

Retombées Tout le Finistère bénéficiaire

C'est le cabinet d'architecte mulhousien Dietschy-Rey-Lesage-Weinmann qui a élaboré la ligne architecturale très épurée du bâtiment, associée au cabinet Archipole (présent à Brest). Le gros œuvre est confié à trois entreprises du bassin brestois, Mab Construction, Courté et Marin.

Le chantier avait débuté en mai 2005 en même temps que les terrassements. En décembre 2006, le bâtiment était hors eau et hors air.

30 corps de métiers étaient présents sur le chantier, ce qui représente une centaine d'entreprises. 75 % du montant des



La pièce maîtresse de l'ouvrage est la charpente métallique sinusoïdale.

PHOTOS SIMON COHEN

travaux était alloué à des entreprises ayant leur siège ou une agence à proximité. Entre 70 et

80 ouvriers ont travaillé quotidiennement sur ce chantier, avec des pointes à 200 personnes.

SALON

de L'ÉPARGNE et du PATRIMOINE

Votre argent d'aujourd'hui à demain...

Placements Investissements Défisicalisation Transmission Retraite

Boostez votre épargne

Optimisez vos placements

Sécurisez votre patrimoine

Préparez votre retraite

Anticipez votre succession

Réalisez un projet immobilier

30 Novembre et 1^{er} Décembre

Renseignements : 02 98 46 81 12

Le QUARTZ

BREST

Publication éditée par la Chambre de commerce et d'industrie de Brest : 1, place du 19^e RI, BP 92028, 29220 Brest Cedex 1. Tél. 02 98 00 38 00. Mél. Courants@cci-brest.fr
Sous la responsabilité de : Michel Gourtay - Président du comité de rédaction : Michel Guyot - Responsable de la rédaction : Blandine Kermarec - Coordination et secrétariat de rédaction : Christelle Hall - Rédaction : Thomas Dao, Christelle Hall, Vincent Lastennet - ISSN : 0981-9282. Dépôt légal à parution - Conception graphique-réalisation : Marc Babuty avec Direct Graphic - Publicité : Gédéon Marketing. Tél : 02 98 44 66 02 - Tirage : 255 192 exemplaires

1937-2007

Une ascension vertigineuse

Inauguré il y a 70 ans tout juste, l'aéroport de la pointe bretonne évolue. Outil stratégique militaire durant les deux guerres, il a aujourd'hui vocation à rapprocher les peuples de plus en plus vite, de plus en plus loin. Flash back.

PHOTOS COLLECTION PARTICULIERE ET CCI DE BREST

1912. Premières tentatives de vols aéronautiques de Jean-Marie Le Bris au Polygone de la Marine, à Saint-Pierre. En 1913, Saint-Pol-Roux survole la rade de Brest.

1914. Le capitaine Maurice Challe relie Brest à Paris à bord de son *Farman*, un voyage aller-retour qui demande 11 h de vol (*notre photo*).

1^{re} Guerre mondiale. La Marine américaine décide de construire deux immenses hangars à dirigeables sur le plateau de Lanrus, à Guipavas, tandis que la base de Laninon sert aux hydravions. Le site est abandonné par la Marine nationale en 1918 au profit de Lanvéoc-Poulmic.

Les années 30. Grâce au travail de défricheur de Charles-Yves Peslin, créateur de l'Aéro-club du Finistère, la chambre de commerce obtient de l'État l'usufruit du terrain d'aviation jusqu'à la guerre de

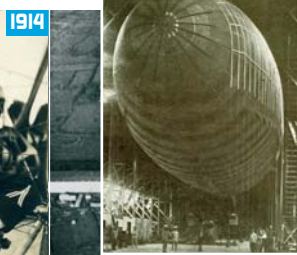
1939. Elle y construit un hangar, un pavillon pour les aviateurs et soutient l'achat de deux appareils.

1937. 12 et 13 juin, inauguration de l'aéroport Brest-Guipavas par le président de la chambre de commerce Denis-Jean Corre.

1940-45. L'aviation allemande occupe l'aérodrome et y base un groupe de chasse. La piste est sabotée en 1945 avant la Libération.

1947. La piste d'atterrissage est portée de 1 050 à 1 800 m en raison des évolutions techniques. Jusqu'en 1961, l'aéroport ne compte pas d'activité commerciale, à part quelques vols sur la Grande-Bretagne (exportation de fraises de Plougastel, *notre photo*).

1955. 13 juillet, la Compagnie bretonne aéronautique lance la ligne régulière Brest-Ouessant, aujourd'hui assurée par la Finist'Air.



1961. Le 12 janvier, Air Inter lance de Brest la première liaison quotidienne avec Paris (*notre photo*). La CCI obtient la concession formelle de l'exploitation de l'aéroport.

1963-66. Les professionnels de l'aviation quittent le hangar Estiot (déplacé et occupé par Finist'Air) pour la nouvelle tour de contrôle.



1986. Construction de l'ancien aéro-gare.

1992. La piste d'atterrissage est portée à 3 100 m pour accueillir les gros porteurs.

1993. Un parking fret sort de terre pour se mesurer au trafic.

1998. 700 000 personnes passent par l'aéroport lors de la mise en service de l'extension de l'aéro-gare : 1200 m² complètent l'équipement portant la surface totale à 4300 m²,

soit la capacité d'accueil pour 800 000 passagers, cap franchi en 2006. Cette étape décide la CCI à préparer une nouvelle aéro-gare.

2000. Une nouvelle tour de contrôle est bâtie (*notre photo*).

2006-07. Chantier de la nouvelle aéro-gare, d'après les plans du cabinet d'architectes Dietsch-Rey-Lesage-Weinman.

12.12.2007. Mise en service de la nouvelle aéro-gare Brest Bretagne.



Brest, métropole océane

Métropole d'un bassin d'emploi de 380 000 personnes, Brest rayonne par ses activités et services sur un territoire de près d'un million d'habitants sur l'ensemble de la Bretagne occidentale.

Des projets audacieux dessinent la métropole de demain : aménagement du Plateau des Capucins en cœur de ville, création d'un nouveau port de plaisance et d'escale au pied du château, réalisation d'un tramway...

Un cadre de vie hors du commun et préservé, une vie culturelle foisonnante, Océanopolis, Brest 2008 - la fête internationale de la mer et des marins - font de Brest et de la pointe Finistère une destination touristique de premier plan.

La nouvelle aéro-gare s'inscrit dans cette volonté d'affirmer Brest comme une destination économique, culturelle et touristique unique en France.

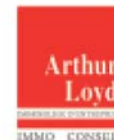
www.brest-metropole-océane.fr

Brest
 métropole océane
 COMMUNAUTÉ URBAINE



IMMO CONSEIL

Groupe DOMUS PATRIMONIA



Arthur Loyd, Spécialiste de l'Immobilier d'Entreprise

Professionnel de la location et de la vente de bureaux, locaux d'activités et espaces commerciaux, Arthur Loyd Brest vous propose une culture différente du Conseil en Immobilier d'Entreprise : une présence nationale et un ancrage local fort pour vous offrir un service de qualité et vous accompagner dans vos projets.

Immo Conseil

Vous projetez d'acquérir votre résidence principale ou secondaire, ou de réaliser un investissement locatif, nous vous offrons un conseil indépendant et personnalisé et le choix permanent de 300 logements répartis sur 20 programmes immobiliers dans le Finistère.

"LA CORNICHE" À BREST



21 Rue de Lyon - 29200 BREST - mail : contact@domuspatrimonia.com
 HABITAT : 02 98 46 67 00 - ENTREPRISE : 02 98 46 28 14 - FAX : 02 98 46 03 44
<http://www.domuspatrimonia.com>